



# PYRAMIS

## ΟΔΗΓΙΕΣ ΕΓΚΑΤΑΣΤΑΣΗΣ ΕΝΘΕΤΩΝ ΝΕΡΟΧΥΤΩΝ



CE



PYRAMIS  
METALLOURGIA S.A.  
P.O. Box 10278  
GR-54110 THESSALONIKI  
06  
EN 13310-2003  
Kitchen sink made  
of stainless steel



EMAS  
EL - 000026

**EN** INSTRUCTIONS FOR THE INSTALLATION OF INSET SINKS

**GR** ΟΔΗΓΙΕΣ ΕΓΚΑΤΑΣΤΑΣΗΣ ΕΝΘΕΤΩΝ ΝΕΡΟΧΥΤΩΝ

**D** MONTAGEANWEISUNG FÜR EINBAUSPÜLBECKEN

**IT** ISTRUZIONI PER LA MESSA IN OPERA DEI LAVELLI D' INCASSO

**RO** INSTRUCȚIUNI DE INSTALARE A CHIUVEȚELOR INCASTRABILE

**BG** ИНСТРУКЦИИ ЗА МОНТАЖ НА МИВКИ

**RU** ИНСТРУКЦИЯ ПО МОНТАЖУ ВРЕЗНЫХ МОЕК

**PL** INSTRUKCJA MONTAŻU ZLEWOZMYWAKÓW WPUSZCZANYCH

**CZ** MONTÁŽNÍ NÁVOD PRO VESTAVNÉ DŘEZY

**SR** UPUTSTVO MONTIRANJA UGRAĐENIH SUDOPERA

**SK** NÁVOD NA MONTÁŽ PRE VESTAVANÉ DREZY

**TR** EVİYE KURULUM TALİMATLARI

**FI** UPOSETTAVIEN ASTIANPESUALTAIDEN ASENNUSOHJEET

**DK** BRUGSVEJLEDNING TIL MONTERING AF INTEGRERET VASK

**SE** INSTRUKTION FÖR INSTALLATION AV INFÄLLD DISKBÄNK

**NO** INSTRUKSJONER FOR MONTERING AV NEDFELLINGSVASKER

**NL** MONTAGEVOORSCHRIFTEN VOOR SPOELBAKKEN

**FR** INSTRUCTIONS D'INSTALLATION D'UN EVIER INTEGRABLE

**AR** طريقة تركيب احواض الغسيل الحفر

**ΠΥΡΑΜΙΣ ΜΕΤΑΛΛΟΥΡΓΙΑ Α.Ε.**  
17ο χλμ. Θεσσαλονίκη - Σέρρες  
T.O. 10278  
54110 Θεσσαλονίκη

**PYRAMIS METALLOURGIA S.A.**  
17th km. Thessaloniki - Serres  
P.O. Box 10278  
54110 Thessaloniki, Greece

Tηλ: 23940 56856 - 56841  
Fax: 23940 71134

Tel: +30 23940 56750 -1  
Fax: +30 23940 71318

[www.pyramisgroup.com](http://www.pyramisgroup.com)

**You will need:**

- Fixing clips (included in packaging 4-12 according to sinks dimensions)
- Sealing tape plasticine or spongy. (Included in packaging according to the model)
- Cutting tools appropriate for the work top material
- Screwdriver
- Gloves
- Eye and ear protection

1. Place the sink upside down in the position where it is to be installed, and trace the outline of the sink on the counter top with a pencil (1).

2. Draw another line 10 mm inside the first line. Cut a hole in the counter top following this second, inner, line (2). (\*If a pattern is included in the package, then use it to cut the hole in the counter top).

3. Adhere the sealing tape around the under side of the edge of the sink, starting not at a corner, but any other random spot. Ensure that the tape is sealed smoothly at the bottom of the rim between the clip rail and the edge of the perimeter of the sink (3.1). In case that the packaging includes a spongy sealing tape, adhere the tape closer to the edge of the sink, being careful not to overhang it (3.2).

4. Place the fixing clips evenly spaced around the perimeter of the sink (6.2), and pull them up to lock into their horizontal position (4.1). To place the sink into the work top, push the metallic part of the clips inward (4.2).

5. These fixing clips are designed to be used in counter tops 30-40 mm thick (5.1). If your counter top is thinner, insert wooden wedges between the counter top and the clips so as to secure them (5.2).

6. Use a hand screwdriver (6.1) to screw partially the fixing clips by following the order that the drawing indicates (6.2). When all the clips have been relatively secured in place, repeat the procedure by tightening completely each fixing clip.

## D MONTAGEANWEISUNG FÜR EINBAUSPÜLBECKEN

**Sie benötigen**

- Kleine Haken (4-12, beigelegt in der Packung anhand der Dimensionen des Wasserhahns)
- Dichtungsband, Plastilin oder kleiner Schwamm (beigelegt in der Packung anhand des Modells)
- Schraubenzieher
- Schneidemaschine, geeignet für das Material der Theke
- Handschuhe
- Augen- und Ohrenschutz

1. Legen Sie das Spülbecken umgedreht an die Stelle, an der Sie es anbringen wollen, und zeichnen Sie den Umriss mit einem Bleistift nach (1).

2. Zeichnen Sie im Abstand von 10 mm einen entsprechenden inneren (kleineren) Umriss. Sägen Sie anschließend entlang dieses inneren Umrisses die Arbeitsplatte auf (2). (\*Falls mit dem Spülbecken eine Schablone mitgeliefert wurde, verwenden Sie dafür diese Schablone).

3. Kleben Sie den elastischen Dichtungsband im Umriss, an der unteren Fläche des Wasserhahns, indem Sie nicht von der Ecke, sondern von einer zufälligen Stelle anfangen. Sorgen Sie dafür, dass der Band einheitlich aufgelegt wird, ohne Wellen im Zentrum der Fläche zwischen der kleinen Klinge und dem äußeren Umriss des Wasserhahns (3.1). Im Falle, dass es zur Installation des Wasserhahns ein Aufkleberband oder ein kleiner Schwamm beigelegt wird, sorgen Sie dafür, dass der Band näher zum äußeren Umriss des Wasserhahns geklebt wird, ohne jedoch dass er davon hervorragt (3.2).

4. Legen Sie die kleinen Haken, die in der Packung beigelegt sind (6.2), in den Umriss des Wasserhahns auf, so dass die Abstände dazwischen gleich sind. Heben Sie die kleinen Haken in waagerechte Position an, so dass sie „abschließen“ (4.1). Um das Spülbecken in den Schrank einzubauen müssen Sie den Metallteil der Haken nach innen schieben (4.2).

5. Die Haken sind für Arbeitsplatten mit einer Dicke von 30-40 mm bestimmt (5.1). Bei geringerer Dicke der Arbeitsplatte stabilisieren Sie den Haken mit Hilfe eines Holzblocks, zwischen der Platte und dem Haken (5.2).

6. Benutzen Sie einen Schraubenzieher (6.1), um den kleinen Haken ein bisschen anzuziehen und wiederholen Sie das Verfahren der Reihe nach dem Schema (6.2). Wenn alle Haken ein bisschen angeschraubt sind, wiederholen Sie das Verfahren, indem Sie die Haken vollständig anziehen.

**Θα χρειαστείτε:**

- Γαντζάκια (παρέχονται στην συσκευασία 4-12 ανάλογα με την διάσταση του νεροχύτη)
- Ταινία στεγανοποίησης πλαστελίνη ή σφουγγαράκι (παρέχεται στην συσκευασία ανάλογα με το μοντέλο)
- Κατσαβίδι χειρός
- Μηχάνημα κοπής κατάλληλο για το υλικό του πάγκου
- Γάντια
- Προστασία όρασης και ακοής

1. Τοποθετήστε ανάποδα τον νεροχύτη στο σημείο που θέλετε να τον εγκαταστήσετε και σημειώστε το περίγραμμά του με ένα μολύβι (1).

2. Σημειώστε ένα ανάλογο εσωτερικό περίγραμμά μειωμένο κατά 10mm. Συνεχίστε με το κόψιμο του πάγκου σύμφωνα με το εσωτερικό περίγραμμά (2). (\*Σε περίπτωση που περιέχεται στη συσκευασία του νεροχύτη πατρόν, χρησιμοποιήστε αυτό για την κοπή του πάγκου).

3. Κολλήστε την ελαστική ταινία στεγανοποίησης περιμετρικά, στην κάτω επιφάνεια του νεροχύτη, ξεκινώντας όχι από την γωνία αλλά από κάποιο τυχαίο σημείο. Φροντίστε ώστε η ταινία να τοποθετείται ομοιόμορφα, χωρίς κυματισμούς στο κέντρο της επιφάνειας που ορίζεται ανάμεσα στο λαμάκι και την εξωτερική περίμετρο του νεροχύτη (3.1). Για τις περιπτώσεις που παρέχεται, για την εγκατάσταση του νεροχύτη, αυτοκόλλητη ταινία σφουγγαράκι φροντίστε ώστε η ταινία να επικολλάται πιο κοντά στην εξωτερική περίμετρο του νεροχύτη, χωρίς όμως να προεξέχει από αυτήν (3.2).

4. Τοποθετήστε τα γαντζάκια που περιέχονται στη συσκευασία, στην περίμετρο του νεροχύτη φροντίζοντας ώστε να είναι ίσα τα διαστήματα μεταξύ τους (6.2). Ανασηκώστε τα γαντζάκια σε οριζόντια θέση για να «ασφαλίσουν» (4.1). Για να τοποθετήσετε το νεροχύτη στον πάγκο, σπρώξτε το μεταλλικό μέρος από τα γαντζάκια προς τα μέσα (4.2).

5. Τα γαντζάκια είναι κατάλληλα για πάγκο πάχους 30-40 mm (5.1). Όταν το πάχος του πάγκου είναι μικρότερο, προσθέστε ένα ξύλινο τάκο για να στερεώσετε το γαντζάκι (5.2).

6. Χρησιμοποιήστε κατσαβίδι (6.1) χειρός για να σφίξετε μερικώς τα γαντζάκια με την σειρά που σας υποδεικνύει το σχήμα (6.2). Όταν έχουν βιδωθεί όλα τα γαντζάκια μερικώς, επαναλάβετε την διαδικασία στερεώνοντας ολοκληρωτικά όλα τα γαντζάκια.

## IT ISTRUZIONI PER LA MESSA IN OPERA DEI LAVELLI D' INCASSO

**Vi serviranno:**

- Ganci (forniti nella confezione, da 4-12 a seconda delle dimensioni del lavello)
- Nastro per tenuta in plastilina o spugna.(fornito nella confezione a seconda del modello)
- Cacciavite a mano
- Apparecchio tagliatore idoneo al materiale del banco
- Guanti
- Protezione per occhi e orecchie

1. Posate il lavello rovesciato nel punto in cui volete installarlo e segnatene il contorno con una matita (1).

2. Segnate internamente al primo un contorno analogo più piccolo di 10 mm. Continuate a tagliare il banco in corrispondenza del contorno interno (2). (\*In caso nella confezione del lavello fosse compreso un modello in carta, usatelo per tagliare il banco).

3. Incollare il nastro elastico di tenuta in modo perimetrale sulla superficie del lavello, iniziando non dall'angolo ma da un punto casuale. Fare in modo che il nastro venga applicato in modo uniforme, senza ondulazioni, al centro della superficie che è delimitata tra la lametta ed il perimetro esterno del lavello (3.1).Nei casi in cui viene fornito, per l'installazione del lavello, nastro adesivo a spugna, fare in modo che il nastro venga incollato più vicino al perimetro esterno del lavello, facendo attenzione che non fuoriesca dallo stesso (3.2).

4. Applicare i ganci contenuti nella confezione sul perimetro del lavello (6.2), avendo cura di mantenere uguali intervalli tra di loro. Sollevare i ganci in posizione orizzontale in modo che "si blocchino" (4.1). Per il montaggio del lavello sul banco spingere la parte metallica dei ganci verso l'interno (4.2).

5. I gancetti sono adatti per banchi di 30-40 mm di spessore (5.1). Se lo spessore del banco è inferiore, aggiungete un tassello di legno fra il gancetto e il banco (5.2).

6. Utilizzare il cacciavite (6.1) a mano per stringere in parte il gancio e ripetere la procedura con l'ordine che viene indicato nello schema (6.2). Una volta avvistati in parte tutti i ganci, ripetere la procedura stringendo a fondo i ganci.

**Veți avea nevoie de:**

- Cleme de prindere (sunt livrate în ambalaj 4-12 în funcție de dimensiunile chiuvetei)
- Bandă izolatoare din plastilină sau cu burete (sunt livrate în ambalaj, în funcție de model)
- Șurubelniță de mână
- Mașină de tăiat adecvată pentru materialul din care este fabricat bancul de lucru
- Mănușă
- Măsurători de protecție și auzului

1. Intoarceți chiuveta cu partea inferioară în sus în locul unde va fi instalată și trasati-i conturul pe blat, cu un creion (1).

2. Trasati o alta linie la 10mm, în interior, fata de prima linie. Taiati o gaura urmarind conturul celei de-a doua linii (2). (\*Daca în interiorul cutiei chiuvetei gasiti desenul cu dimensiunile golului, folositi-l atunci cand taiati blatul).

3. Lipiți banda izolatoare adezivă, perimetric, pe suprafața inferioară a chiuvetei, începând dintr-un punct oarecare și nu dintr-un colț. Aveți grijă ca banda izolatoare să fie aplicată uniform, fără a face „valuri”, în centrul suprafeței dintre lamela clemei și perimetrul exterior al chiuvetei (3.1). În cazul în care, pentru montarea chiuvetei, vi s-a furnizat o bandă adezivă cu burete, aveți grijă să o lipiți cât mai aproape de perimetrul exterior al chiuvetei, însă, fără a-l depăși (3.2).

4. Așezați clemele de prindere, incluse în ambalaj, pe perimetrul chiuvetei (6.2), la intervale egale. Ridicați clemele în poziție orizontală pentru a le „înclua” (4.1). Pentru a poziționa chiuveta pe bancul de lucru, împingeți partea metalică a clemelor înspre înăuntru (4.2).

5. Aceste cleme au fost proiectate pentru a fi folosite pe un blat de 30-40mm grosime (5.1). Dacă grosimea blatului dumneavoastră este mai mică, folosiți bucăți de lemn între cleme și blat pentru a le fixa perfect (5.2).

6. Folosiți o șurubelniță (6.1) de mână pentru a strânge ușor o clemă și repetați mai apoi procedura în ordinea indicată în schemă (6.2). Când toate clemele vor fi înșurubate bine, repetați procedura înșurubându-le strâns pe toate.

**Вам понадобятся:**

- Крючки (поставляются в упаковке 4-12 штук соответственно размеру раковины)
- Лента-герметик, пластилин или губка (поставляется в упаковке соответственно модели)
- Отвертка ручная
- Резак, подходящий для материала рабочей поверхности
- Без перевода
- Защитные приспособления для органов зрения и слуха

1. Поставьте мойку вниз головой на предполагаемое место установки и обведите ее очертания карандашом (1).

2. Проведите вторую линию внутри первой отступив расстояние в 10 мм. Вырежьте в подстолье отверстие по второй (внутренней) линии (2). (\*Если производитель поставил трафарет, то используйте этот трафарет для вырезки подстолья).

3. Поместите ленту-герметик по периметру раковины на ее нижнюю поверхность, начиная с середины какой-либо стороны, ни в коем случае не от угла. Ленту следует укладывать гладко, без образования волн и пузырей между зажимной рамкой и внешним краем раковины (3.1). В случае если для установки раковины предоставляется лента-герметик из губчатого материала, ее следует помещать вплотную к краю раковины, при этом лента не должна выступать из-под него (3.2).

4. Установите крючки, поставляемые в упаковке, по краю раковины (6.2), с равными интервалами между ними. Приподнимите крючки в горизонтальное положение для защелкивания (4.1). Чтобы установить раковину на рабочей поверхности нажмите на металлическую часть элементов крепления вдавливая внутрь (4.2).

5. Данные крючки предназначены для подстольев толщиной 30-40 мм (5.1). При меньшей толщине подстолья, используйте деревянные вставки (5.2).

6. С помощью ручной (6.1) отвертки затяните крючки, повторяйте действия в порядке согласно прилагаемой схеме (6.2). Когда все крючки будут завинчены на прихват, повторите действия, закручивая крючки до упора.

**На Вас ще Ви бъдат необходими:**

- Фиксиращи пластини (в опаковката са включени от 4 до 12 броя в зависимост от размера на умивалника)
- Еластична самозалепваща се лента от пластелин или дунапрен. (включва се в опаковката в зависимост от модела)
- Отвертка
- Режещ инструмент подходящ за рязане на плотове
- Ръкавица
- Предпазни средства за зрението и слуха

1. Поставете мивката обърната надолу на мястото, където ще бъде инсталирана и очертайте мивката върху плота с молив (1).

2. Очертайте втора линия вътрешна на първата на разстояние 10 мм. Изрежете отвор в плота следвайки вътрешната втора линия (2). (\*ако производителя е поставил в окомплектовката шаблон, в този случай използвайте шаблона, за да изрежете съответно отвор в плота).

3. Залепете еластичната лента по долния ръб на умивалника, като започнете не от краищата му, а от друго произволно избрано място. Постарайте се лентата да залепне равномерно, а не вълнообразно в средата на повърхността между местата предназначени за пластинките и външният ръб на умивалника (3.1). В случай, че за монтиране на умивалника в комплекта е включена дунапренова самозалепваща се лента, постарайте се да я залепите по-близо до външния ръб на умивалника без обаче лентата да излиза извън него (3.2).

4. Поставете фиксиращите пластинки, включени в опаковката, по края на умивалника на еднакво разстояние една от друга (6.2). Повдигнете пластинките в хоризонтално положение докато се закрепят (4.1). За да поставите умивалника в плота натиснете металната част на пластините навътре (4.2).

5. Фиксиращите щипки са конструирани за работа с плот с 30-40 мм дебелина (5.1). Ако Вашият плот е по-тънък, поставете дървени подложки между плота и фиксиращите щипки, така че да ги укрепите (5.2).

6. С помощта на отверката (6.1) завийте частично една пластинка и продължете с останалите в последователността указана на схемата (6.2). След като частично сте завили всички фиксиращи пластинки повторете процедурата затягайки пластинките до край.

**Materiały i narzędzia:**

- Klamerki (w opakowaniu 4-12 w zależności od wymiarów umywalki)
- Taśma izolacyjna z plasteliny bądź gąbki (przewidziana w opakowaniu w zależności od modelu)
- Śrubokręt ręczny
- Urządzenie cięcia odpowiednie do materiału, z którego zbudowany jest blat
- Rękawiczki
- Okulary i nauszники ochronne

1. Umieść odwrócony zlewozmywak na powierzchni blatu w położeniu w jakim ma zostać zamontowany i obrysuj jego zarys ołówkiem (1).

2. Narysuj drugą linię wewnątrz otrzymanego obrysu w odległości 10 mm od poprzedniej. Wytnij otwór w blacie prowadząc ostrze wyrzynarki po drugiej wewnętrznej linii (2). (\*Jeżeli producent dołączył do zlewozmywaka szablon - wykorzystaj go do narysowania linii cięcia).

3. Elastyczną taśmę izolacyjną należy przykleić po obwodzie w dolnej powierzchni umywalki, zaczynając nie od kątów tylko od innego przypadkowego punktu. Taśmę należy kleić równo bez falowań w środku kanału przebiegającego między pionowym wycięciem a zewnętrznym obwodem umywalki (3.1). Przy montażu umywalki w przypadku zastosowania samoprzylepnej taśmy z gąbki, taśmę należy przykleić bliżej zewnętrznego obwodu umywalki jednak bez jego przekraczania (3.2).

4. Klamerki (zaczepy) zawarte w opakowaniu należy umieścić po obwodzie umywalki w równej odległości od siebie (6.2). Należy podnieść klamerki (zaczepy) w pozycji poziomej w celu ich „zamknięcia” (4.1). W celu umieszczenia umywalki w wyciętym otworze blatu należy pchnąć do wewnątrz metalową część klamry (4.2).

5. Standardowe zapinki są przystosowane do blatów o grubości 30-40 mm (5.1). Jeżeli blat jest mniejszej grubości należy podłożyć pod zapinki kawałki listewek aby zapewnić odpowiednie ich zamocowanie (5.2).

6. Należy śrubokrętem (6.1) przykręcić częściowo klamerki (zaczepy) i powtórzyć tę czynność w kolejności opisanej w schemacie (6.2). Po częściowym przykręceniu wszystkich klamerków (zaczepów) należy powtórzyć tę czynność dokręcając je do oporu

**Použijte:**

- Příchytky (jsou zahrnuty do balení v počtu 4 -12 ks podle rozměrů výlevky)
- Těsnicí páska plastelinová nebo pěnová. (Je součástí balení podle modelu)
- Šroubovák
- Řezné nástroje vhodné na opracování krycího materiálu
- Rukavice
- Čmouchal ucho krytí

1. Montáž dřezu by měla provádět odborná, renomovaná firma, která je zároveň schopna prolisovat do dřezu otvor a vestavět vhodný typ vodovodní baterie. Dřez položte na pracovní kuchyňskou desku dnem vzhůru, ustavte na správném místě a orýsujte po obvodu (1).

2. Uberte 10 mm vzhledem k obvodu dřezu a narýsujte otvor pro dřez. Otvor pro dřez bude tedy o 20 mm menší než orýsovaný obvod. Rohy výřezu proveďte s rádiusem min. R 30 mm. (\*Pokud je přibalena papírová šablona, použijte ji přímo k narýsování otvoru pro dřez. Při práci se šablonou dbejte, aby přiléhala ke kuchyňské desce a nebyla zvlhčena). S přesností 1 mm vyřízněte do kuchyňské pracovní desky otvor pro dřez. Řeznou hranu vodotěsně impregnujte (2).

3. Přiložte těsnicí pásku podél spodní strany hrany výlevky, ale nezačínějte na rohu, nýbrž na libovolném jiném místě. Zajistěte, aby páska byla přilepena hladce na spodku okraje mezi příchytkovou lištou a hranu obvodu výlevky (3.1). V případě, že balení obsahuje pěnovou těsnicí pásku, přiložte pásku blíže k hraně výlevky, dbejte však pečlivě na to, aby nikde nepřesahovala (3.2).

4. Umístěte příchytky v rovnoměrných odstupech kolem obvodu výlevky a potáhněte je (6.2), aby zapadly do své horizontální polohy (4.1). Pro zapasování dřezu do pracovní desky zatlačte kovovou část sponek dovnitř (4.2).

5. Příchytky by měly být nasazeny rovnoměrně po celém obvodu dřezu. Příchytky jsou konstrukčně řešeny pro tloušťky desky 30-40 mm (5.1). Jeli deska tenčí přišroubujte vhodnou dřevěnou podložku (5.2).

6. Použijte ruční šroubovák (6.1) k pozvolnému zašroubování první příchytky, a pak postupujte k dalším podle pořadí, jak je určuje výkres (6.2). Jakmile budou všechny příchytky takto instalovány na svém místě, celý postup opakujte, tentokrát s úplným dotažením každé příchytky.

**Náradie a príslušenstvo na montáž:**

- Upevňovacie svorky (priložené v balení 4–12 podľa rozmerov výleviek)
- Utesňovacia páska z plastickej hmoty alebo penová. (Priložená v balení podľa modelu)
- Skrútkovač
- Rezacie nástroje vhodné na opracovanie krycieho materiálu
- Rukavica
- Očko ucho a ochrana

1. Montáž drezu by mala prevádzať odborná, renomovaná firma, ktorá je zároveň schopná vyrezať do drezu otvor a namontovať vhodný typ vodovodnej baterie. Drez položte na pracovnú kuchynskú dosku dnom nahor, upevnite na správnom mieste a obkreslite po obvode (1).

2. Uberte 10 mm vzhľadom k obvodu drezu a narysujte otvor pre drez. Vznikne otvor pre drez o 20 mm menší ako obkreslený obvod. Rohy výrezu prevedte s rádiusom R 30 mm (2). (\*Ak je príbalená papierová šablóna, použijte ju priamo k narysovaní otvoru pre drez. Pri práci so šablónou dbajte, aby priliehala ku kuchynskej doske a nebola zvlhčená). S presnosťou 1 mm vyrežte do kuchynskej pracovnej dosky otvor pre drez. Reznú hranu vodotesne zatmelte.

3. Nalepte utesňovaciu pásku okolo spodnej strany hrany výlevky, nezačnite na rohu, ale na hociakom inom náhodne zvolenom mieste. Zabezpečte, aby sa hladko prilipla na spodok obruby medzi svorkovým pásom a okrajom obvodu výlevky (3.1). V prípade, že balenie obsahuje penovú lepiacu pásku, prilpte pásku bližšie k okraju výlevky, dbajte pritom na to, aby neprečnievala (3.2).

4. Umiestnite upevňovacie svorky v rovnakých vzdialenostiach okolo obvodu výlevky a potiahnite ich nahor (6.2), aby sa zaistili v horizontálnej polohe (4.1). Pre zasadenie drezu do pracovnej dosky zatlačte kovovú časť sponiek smerom dovnútra (4.2).

5. Příchytky by mali být nasadené rovnomerne po celom obvode drezu (5.1). Příchytky sú konstrukčne riešené pre hrúbku dosky 30 až 40 mm (5.2).

6. Použite príručný skrútkovač (6.1) na ľahké zaskrutkovanie upevňovacej svorky a potom opakujte podľa pokynov, uvedených na výkrese (6.2). Keď sú už všetky svorky čiastočne zaskrutkované na svojom mieste, zopakujte postup úplným dotiahnutím každej upevňovacej svorky.

**Biće vam potrebni:**

- Kukice (u pakovanju ima 4-12 kukica zavisno od dimenzije sudopere)
- Vodootporna sunderasta lepljiva traka ili plastelin (ima u pakovanju zavisno od modela)
- Šrafciğer
- Alat za sečenje, pogodan za materijal kuhinjske ploče
- Rukavice
- Zaštitne naočare i zaštita za sluh

1. Postavite naopačke sudoperu na mesto gde hoćete da je montirate i zacrtajte obim jednom olovkom (1).

2. Zatim, obim koji ste zacrtali umanjite za 10mm, zacrtajte I njega I po konturama umanjenog obima nastupite sečenje ubodnom električnom testerom (2). (\*U slučaju da postoji u pakovanju šablon, upotrebite njega za obeležavanje I sečenje radnog stola).

3. Zalepite lepljivu traku oko donje površine sudopere, počevši ne od ugla nego od jednog slučajnog mesta. Pobrinite se da traka bude glatko zalepljena u centru površine između metalne ivice i spoljasnih stranica sudopere (3.1). U slučaju da se u pakovanju nalazi sunderasta lepljiva traka, pažite da se traka zalepi bliže spoljasmim ivicama sudopere (3.2).

4. Namestite kukice koje se nalaze u pakovanju sa istom razdaljinom medju njima (6.2). Nakon toga podignite kukice horizontalno da se fiksiraju (4.1). Da biste instalirali sudoperu na radnu ploču, pritisnite metalni deo kukica - drzaca ka unutra (4.2).

5. Kukice su odgovarajuće za radni sto debljine 30-40mm (5.1). Ako je debljina radnog stola manja, umetnite jedno parče drveta između radnog stola i sudopere da bi pričvrstili kukice (5.2).

6. Koristite škravciğer (6.1) da bi ste malo pričvrstili kukice i ponavljajte ovu radnju redom kako je prikazano crtežom (6.2). Kad budu malo pričvrstene sve kukice, ponavljajte radnju i čvrsto zašrafite sve kukice.

**Gerekli olan şeyler:**

- Çengelcikler (lavabonun boyutlarına göre ambalaj 4-12 arası içermektedir.)
- Şekillendirilebilir plastik veya sünger izolasyon bandı ( modele göre ambalajda bulunmaktadır. )
- El tornavidası
- Bank maddesine uygun kesim aleti
- Eldiven
- Göz ve kulak koruması

1. Eviyenizi monte edilecek yere, yüzü ters gelecek şekilde yerleştiriniz. Kalem yardımıyla eviyenizin ölçüğünü çıkartınız (1).

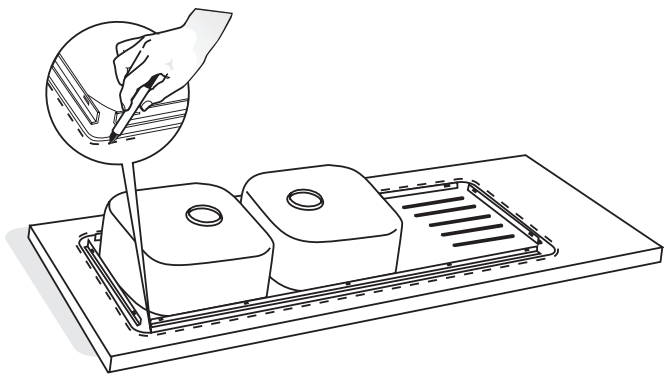
2. Çizdiğiniz eviye ölçüğünün 10 mm kadar içerisinde kalacak şekilde 2. bir çizgi daha çizerek çizilen bu çizgiden tezgahı kesiniz (2). (Eğer eviye ambalajının içerisinde eviye montaj şeması çıkarsa üst kısımdan kesmeniz gerekecektir.)

3. Esnek izolasyon bandını lavabonun alt yüzeyine, bir köşeden başlayarak değil de, rastgele herhangi bir noktadan hareketle çepeçevre yapıştırın. Bandın, lavabonun dış çevresi ile lam demiri arasında kaydedilen yüzeyin ortasına dalgalanma yapmadan aynı biçimde yerleştirilmesine özen gösterin (3.1). Lavabonun yerleştirilmesi için, yapışkan sünger bant sağlandığı durumlarda, bandın, lavabonun dış çevresine daha yakın olarak, fakat çıkıntı oluşturmadan yapıştırılmasına özen gösterin (3.2).

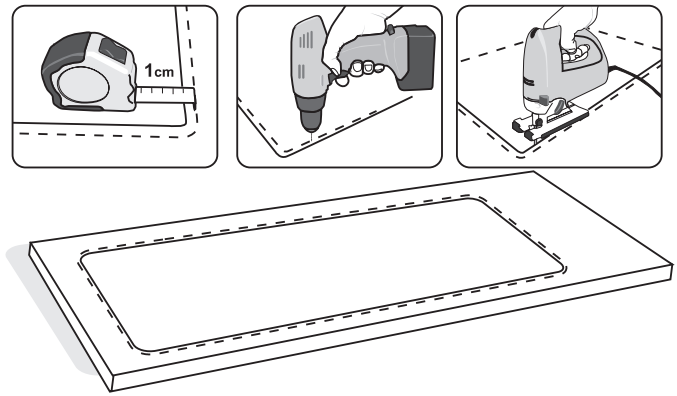
4. Ambalajın içerdiği çengelcikleri, lavabonun çevresine eşit aralıklarla yerleştirin (6.2). Çengelcikleri yatay yönde biraz kaldırarak 'kilitlenmelerini' sağlayın (4.1). Lavaboyu banka yerleştirmek için çengelciklerin metal kısımlarını içeri doğru itiniz (4.2).

5. Bağlantı gergileri 30-40 mm (5.1) kalınlıktaki tezgahlarda kullanılmak üzere dizayn edilmiştir (5.2).

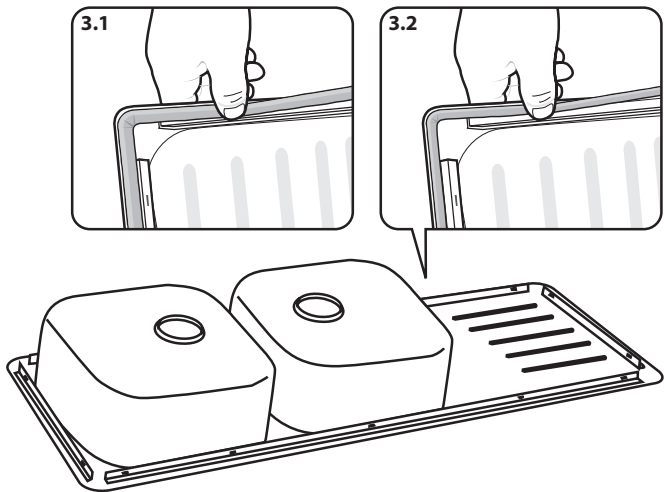
6. Çengelciğı biraz sıkmanız için el tornavidası (6.1) kullanın ve şemada belirtilen sıra ile işlemleri tekrarlayın (6.2). Bütün çengelcikler kısmen vidalandığında, işlemleri çengelcikleri tamamen sıkarak tekrarlayın.



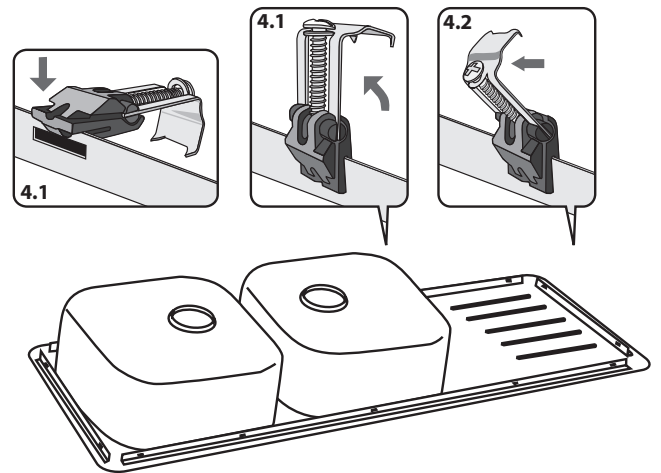
STEP1



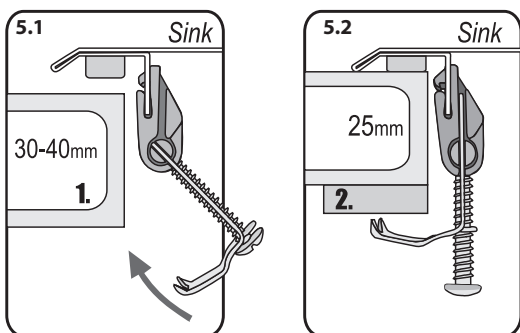
STEP2



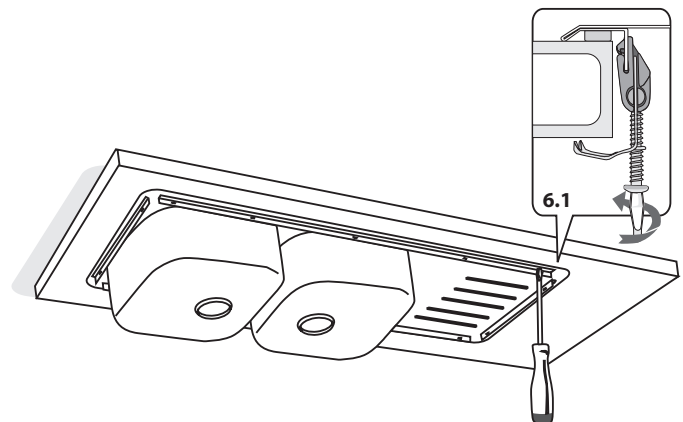
STEP3



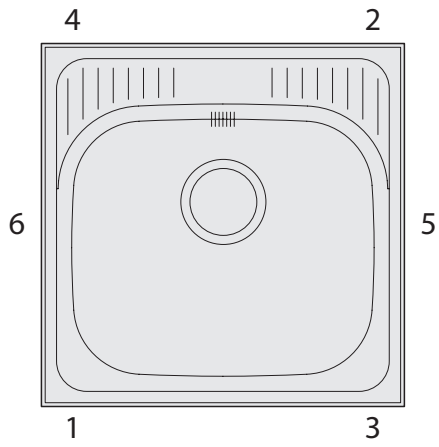
STEP4



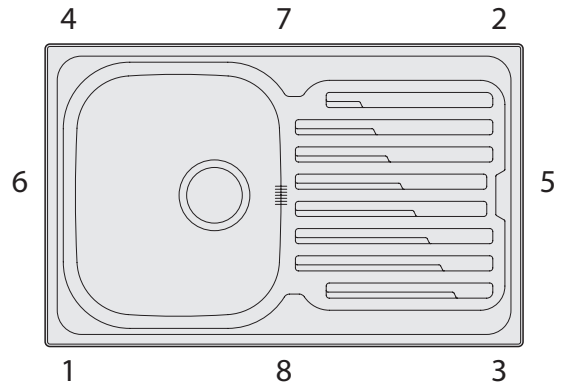
STEP5



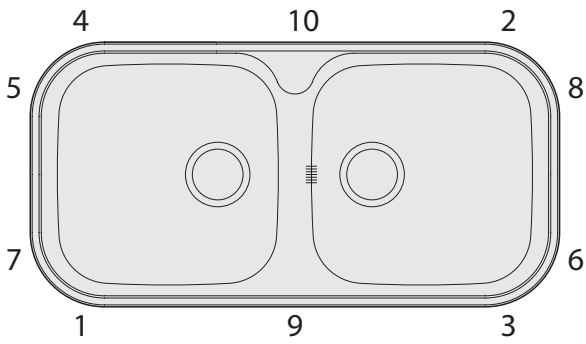
STEP6



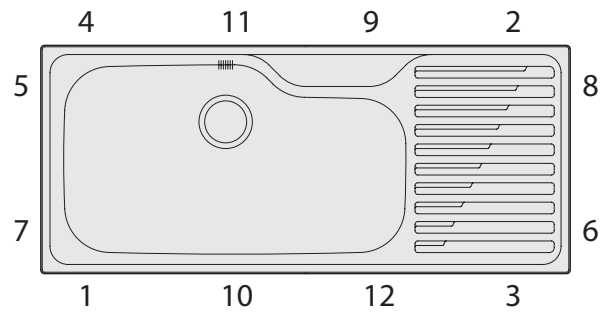
6 CLIPS



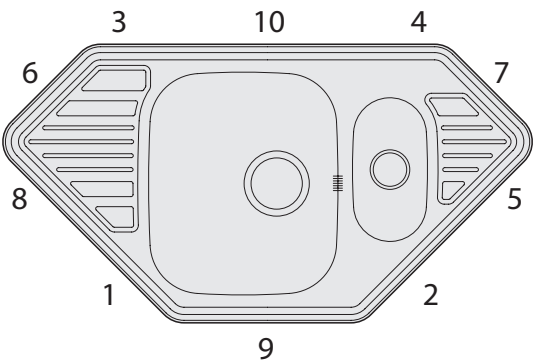
8 CLIPS



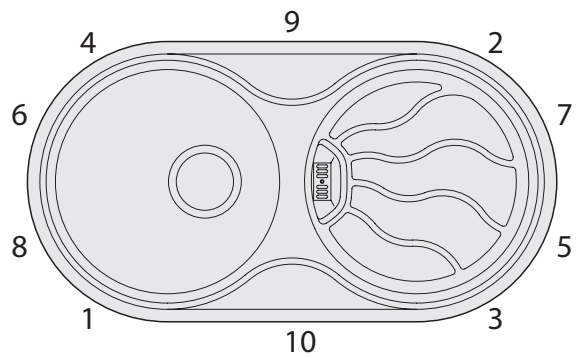
10 CLIPS



12 CLIPS



10 CLIPS



10 CLIPS

**Tarvitsette:**

- Kiinnityskoukut (sisältyvät tarvikkeisiin 4-12 kookun pakkauksessa astianpesualtaan koon mukaan)
- Tiivistenauha (vahamainen tai vaahtomuovinen).(sisältyy tarvikkeisiin allasmallin mukaan)
- Ruuvimeisseli
- Työtasolevyn materiaaliin sopiva leikkaustyökalu.
- Käsineet
- Näön- ja kuulonsuojaimet

1. Asettaa astianpesuallas ylösalaisin kohtaan, johon haluatte sen asentaa ja rajatkaa sen ääriviivat lyijykynällä (1).

2. Vetäkää toinen viiva 10mm edellisen viivan sisäpuolelle . Leikatkaa aukko työtasoon seuraten sisempää merkkiiviivaa(2). (\*jos tarvikkeisiin sisältyy pesualtaan kaava, käyttäkää sitä aukkoa tehdessänne).

3. Liimata tiivistenauha astianpesualtaan ympärille sen alapintaan. Älkää aloittako liimausta kulumasta vaan jostain muusta kohdasta. Huolehtikaa siitä, että tiivistenauha liimautuu tasaisesti pesualtaan ulkoreunan ja kiinnityskoukukuradan väliin(3.1). Jos astianpesualtaan asentamiseksi tarvikkeisiin sisältyy vaahtomuovinen itseliimautuva tiivistenauha, tarkistakaa, että liimaatte sen lähemmäksi pesualtaan ulkoreunaa sen kuitenkin ylittämättä sitä (3.2).

4. Kiinnittäkää pakkauksessa mukana olevat kiinnityskoukut astianpesualtaan reunaan tasaisin välein toisistaan (6.1). Nostakaa koukut vaaka-asentoon, jotta ne lukkiutuvat (4). Asettaaksenne astianpesualtaan työtasoon työntäkää koukujen metalliosaa sisäänpäin.

5. Koukut soveltuvat 30-40 mm paksuiseen työtasolevyyn (5.1). Levyn paksuuden ollessa pienempi lisätäkää puinen kiila kookun kiinnittämiseksi. (5.2)

6. Käyttäkää ruuvimeisseliä (6.1) ruuvataksenne kiinnityskoukut löysästi piirroksen (6.2) osoittamassa järjestyksessä. Kun kaikki koukut on ruvattu löysästi, toistakaa ruuvaus kiinnittäen koukut lopullisesti.

**Utrustning:**

- Fästbeslag (4 till 12 st. beroende på diskbankens storlek, medföljer i förpackningen)
- Tätningsband i kompakt eller poröst plastmaterial (medföljer i förpackningen beroende på modell)
- Lämpligt skärverktyg beroende på bankskivans material
- Skruvmejsel
- Vante
- Ögla och öra skydd

1. Placera diskbanken upp och ned på bankskivan där den ska monteras och följ diskbanken konturlinje med en penna(1).

2. Rita en andra linje 10 mm innanför den första linjen. Ta upp ett hål i bankskivan längs den andra inre linjen(2). (\*Om en mönstermall medföljer i förpackningen ska denna användas för håltagningen i bankskivan.)

3. Fäst tätningsbandet runt undersidan av diskbankens kant. Börja inte vid något av hörnen utan längs en av sidorna. Kontrollera att tätningsbandet fäster ordentligt och att det hela vägen löper mellan fästkanterna och diskbanken omkrets(3.1). Om förpackningen innehåller det porösa tätningsbandet ska detta fästas närmare diskbankens kant, men inte så att det sticker ut(3.2).

4. Placera fästbeslagen med jämna avstånd runt diskbankens(6.1) omkrets och snäpp dem på plats i horisontalposition(4). För att få disken på bänken putta på metalldelen från klipsarna och inåt.

5. Fästbeslagen är konstruerade för att passa bankskivor med en tjocklek på 30-40 mm(5.1). Om den aktuella bankskivan är tunnare ska detta kompenseras med att tråkar fästs mellan bankskivan och fästbeslagen (5.2).

6. Använd skruvmejseln(6.1) för att först skruva åt ett av fästbeslagen med lätt tryck. Fortsätt sedan med de övriga beslagen i den ordning som illustrationen visar(6.2). När alla fästbeslag sitter lätt åtdragna skruvas de fast helt och hållet i samma turordning som första gången.

**De får brug for:**

- Kroge (vedlagt i en æske med 4-12 kroge alt efter vaskens størrelse).
- Bånd til at tætnes (modellervoks eller skumgummi). (Er vedlagt alt efter vasketypen)
- Håndskruetrækker
- Skæremaskine der passer til bordpladens materiale.
- Handsker
- Beskyttelse til øjne og ører

1. Placer vasken omvendt på det sted, hvor De ønsker at montere den og tegn omridset af den med en blyant (1).

2. Tegn et lignende omrids på indersiden af det første, som skal være minimeret med 10 mm. Skær bordpladen efter det inderste omrids (2). (\*hvis en skabelon er vedlagt i indpakningen, så brug den til at skære hullet i bordpladen).

3. Klæb tætningsbåndet rundt om underkanten af vasken, begynd dog ikke i hjørnet, men et tilfældigt sted. Vær sikker på, at De fastsætter båndet ensartet uden at bølge i midten af overfladen mellem metalpladen og den yderste omkreds af vasken (3.1). I tilfælde af at indpakningen indeholder selvklæbende skumgummibånd, sørg da for at klæbe båndet tættere på vaskens yderste kant, uden at det dog må rage frem (3.2).

4. Placer krogene, som findes i indpakningen, rundt om vasken med lige afstande mellem hinanden (6.1). Rejs krogene op, så de låser sig i vandret stilling (4). Skub krogens metaldel indad for at montere vasken i bordpladen.

5. Krogene passer til en bordplade af 30-40 mm tykkelse (5.1). Tilføj en træklods, hvis bordpladens tykkelse er mindre, så krogene kan fastgøres (5.2).

6. Brug en håndskruetrækker (6.1) til at spænde krogene lidt i den rækkefølge, som ses på tegningen (6.2). Når alle krogene er blevet spændt til en vis grad, gentag så proceduren ved at fastgøre alle krogene fuldstændigt.

**Du trenger:**

- Festeklips (4–12 i pakken avhengig av utformingen av vasken).
- Tetningstape (plast eller skum). (Lagt ved i pakken, avhengig av modell.)
- Skjæreverktøy som passer til materialet i benkplaten.
- Skrutrekker.
- Hanske
- Øye og øre forsiktighet

1. Plasser vasken opp-ned der den skal monteres, og bruk en blyant til å tegne opp omrisset av den på benkplaten(1).

2. Tegn en ny strek 10 mm innenfor den første. Skjær et hull i benkplaten etter denne andre streken(2). Hvis det følger med en mal i pakken, bruker du den til å skjære hullet i benkplaten.

3. Fest tetningstapen rundt undersiden på kanten av vasken. Start hvor som helst, men ikke i et hjørne. Pass på at tapen ligger jevnt mot undersiden av kragen mellom festeskinnen og ytterkanten av vasken(3.1). Hvis det er en skumtetningstape i pakken, må du feste den nærmere kanten av vasken, men pass på at den ikke går ut over kanten(3.2).

4. Plasser festeklipsene med jevne mellomrom rundt kanten av vasken (6.1), og trekk dem opp slik at de festes i vannrett stilling(4). For å plassere vasken i kjøkkenbenken press klipsenes metalldele innover.

5. Disse festeklipsene er beregnet på 30–40 mm tykke benkplater(5.1). Hvis benkplaten er tynnere, plasserer du treklips mellom benkplaten og klipsene slik at de sitter godt (5.2).

6. Bruk en håndskrutrekker(6.1) til å stramme en festeklips litt og gjenta i den rekkefølgen som tegningen viser(6.2). Når alle klipsene sitter relativt godt på, trekker du dem godt til i samme rekkefølge.

## U heeft nodig :

- Bevestigingsklemmen (voorzien in de verpakking 4-12 volgens afmetingen van de spoelbak)
- Dichtingsband met plasticine of spons (voorzien in de verpakking volgens het model)
- Handschroevendraaier
- Gereedschap geschikt voor het snijden van de werkbank
- Handschoen
- Kijker en oor bescherming

1. Plaats de spoelbak omgekeerd op de plaats waar u deze wenst te installeren en trek een lijn rond de spoelbak met potlood (1).

2. Trek een tweede lijn binnenin op 10 mm afstand van de eerste lijn. Zaag nu het werkblad uit op de binnenste lijn (2). (\*Indien het sjabloon bijgeleverd is, kan u deze gebruiken voor het werkblad uit te zagen).

3. De elastische dichtingsband aan de onderkant van de spoelbak vastkleven, over de hele omtrek, beginnend vanaf een willekeurig punt van de spoelbak maar niet vanaf een hoek. Er voor zorgen dat de dichtingsband overal effen wordt geplakt, zonder ophopingen, precies in het midden van de ruimte voorzien tussen de binnenste richel en de buitenomtrek van de spoelbak (3.1). Voor gevallen waarin een spoelbak wordt geïnstalleerd met een dichtingsband van spons, de band zo dicht mogelijk langsheen de binnenkant van de omtrekrand kleven, zonder echter die rand te overschrijden (3.2).

4. De bevestigingsklemmen over de hele omtrek van de spoelbak plaatsen (6.2), op gelijke afstand van elkaar. De klemmen naar boven drukken tot ze horizontaal vastklikken (4.1). Om de spoelbak in de werkbank te plaatsen, het metalen deel van de bevestigingsklemmen naar binnen drukken (4.2).

5. De haken zijn voorzien voor werkbladen van 30 tot 40 mm(5.1). Indien uw werkblad minder is dan 30 mm, plaats dan een stukje hout tussen de haak en het werkblad onderaan(5.2).

6. Met een handschroevendraaier (6.1) de klem gedeeltelijk vastdraaien. Deze handeling herhalen volgens de volgorde op het schema (6.2). Zodra alle klemmen gedeeltelijk zijn vastgedraaid, het schroeven herhalen tot alle klemmen volledig vast zitten.

## Vous aurez besoin des éléments suivants:

- Pattes de fixation (incluses dans des emballages de 4-12 pièces en fonction de la dimension de l'évier)
- Bande de scellage pâte ou spongieuse (incluse dans l'emballage selon le modèle)
- Un tournevis
- Outils de coupe appropriés pour le matériel du banc de travail
- Gant
- Protection des yeux et des oreilles

1. Placez l'évier à l'envers, à l'endroit où vous désirez l'installer, et tracez son contour à l'aide d'un crayon (1).

2. Tracez un contour intérieur similaire, réduit de 10mm par rapport au contour extérieur. Découpez le plan de travail suivant le contour intérieur (2). (\*Si un patron est fourni avec l'emballage de l'évier, utilisez-le pour découper le plan de travail).

3. Adhérer la bande élastique de scellage autour du côté de dessous du bord de l'évier, commençant pas d'un coin, mais d'un autre point quelconque. Assurez-vous que la bande est scellée de façon uniforme, sans flottements au centre de la surface fixée entre les griffes de serrage et le périmètre extérieur de l'évier (3.1). Dans le cas où une bande spongieuse autocollante est incluse dans l'emballage, adhérer de façon que la bande soit plus près au bord de l'évier, faisant attention à ne pas la surplomber (3.2).

4. Placer les pattes de fixation (incluses dans l'emballage) autour du bord de l'évier (6.2) en sorte que les intervalles (4.1). Pour le montage de l'évier sur le plan de travail, pousser la partie métallique des pattes de fixation vers l'intérieur (4.2).

5. Les crochets sont prévus pour des plans de travail d'une épaisseur de 30 à 40 mm (5.1). Si l'épaisseur de votre plan de travail est moindre, ajoutez un tasseau de bois entre le crochet et le plan de travail (5.2).

6. Utiliser un tournevis (6.1) pour serrer légèrement la patte des fixations l'ordre indiqué sur le schéma (6.2). Lorsque toutes les pattes sont relativement fixées en place, répétez la procédure en serrant complètement chaque patte de fixation.

## AR طريقة تركيب احواض الغسيل الحفر

سوف تحتاجون الى :

- كلبس تثبيت حوض الغسيل ( توجد بكل عبوة 4-12 قطعة وفقا لمقاس الحوض )
- شريط عازل بلستر او اسفنج وفقا لأحجامك كل موديل
- مفك ينجي
- منشور حفار كهربائي
- تقاز
- واقى العين والسمع

## خطوة 1

يتم وضع الحوض مقلوب في المكان المراد تركيبه فيه ويتم المرور بقلم رصاص على حدوده لتطبيعها (1)

## خطوة 2

يتم تحديد خط داخلي بمسافة 10 مم من الخط الذي تم تحديده من قبل ليكون موازى له في جميع محيطه حيث سيكون الخط الذي يحدد مكان القطع ويتم بحدوده استخلاص القطعة التي سيحل سطحها الحوض (2) (في حالة وجود رسم ينجي بترون ورقى بلعبوة يتم استخدامه في تحديد مكان القصاص)

## خطوة 3

يتم لصق الشريط العازل على محيط الحوض من الجهة السفلى على ان يتم بده اللصق من اى مكان فيما عدا الزوايا حتى لا يوجد مجال لتسرب المياه . اهتموا بعدم تعرج الشريط طالما بان مكان التثبيت للشريط يكون فيما الحدود الخارجية للحوض والشريحة (3.1) التي يتم تثبيت الكلبسات بها وفي حالة وجود شريط اسفنج يفضل ان يكون اللصق بقدر الامكان على الحدود الخارجية للحوض ويون ان يظهر الشريط بشكل واضح عند تركيب الحوض (3.2).

## خطوة 4

يتم تركيب الكلبسات الموجودة في العبوة على ان تكون المسافة بينهما متساوية (6.1) وعلى ان يتم وضعها في وضع افقى للتثبيت (4) وحتى يتم تركيب الحوض في الفتحة يتم نفع الجزء المعدنى من الكلبسات للداخل .

## خطوة 5

الكلبسات مجهزة لتثبيت احواض في طولات بمسك 30-40 سم (5.1) وفي حالة مسك اقل من ذلك يتم وضع قطع خشبية لتكملة الفرق في المسك (5.1) .

## خطوة 6

يتم استخدام المفك الينجى لتثبيت الكلبسات (6.1) بربط بسيط اولاً متبعين الترتيب الموضح بالرسم (6.2) وعند الانتهاء من ذلك يتم اعادة الربط بنفس الترتيب حتى يتم الاحكام بشكل جيد