



PYRAMIS

ΟΔΗΓΙΕΣ ΕΓΚΑΤΑΣΤΑΣΗΣ ΥΠΟΚΑΘΗΜΕΝΩΝ ΝΕΡΟΧΥΤΩΝ



CE



PYRAMIS
METALLOURGIA S.A.
P.O. Box 10278
GR-54110 THESSALONIKI



07
EN 13310-2003
Kitchen sink made
of stainless steel



EN UNDERMOUNT SINK INSTALLATION INSTRUCTIONS

EL ΟΔΗΓΙΕΣ ΕΓΚΑΤΑΣΤΑΣΗΣ ΥΠΟΚΑΘΗΜΕΝΩΝ ΝΕΡΟΧΥΤΩΝ

PL INSTRUKCJA MONTAŻU ZLEWOZMYWAKÓW
PODWIESZANYCH (DO PODBUDOWY)

RO INSTRUCȚIUNI PENTRU INSTALAREA
CHIUVEȚELOR CU FIXARE SUB BLAT

DE MONTAGEANLEITUNG FÜR UNTERBAUWASCHBECKEN

RU ИНСТРУКЦИИ ПО УСТАНОВКЕ ВСТРОЕННЫХ РАКОВИН

ES INSTRUCCIONES DE INSTALACIÓN DE FREGADEROS BAJO ENCIMERA

FR INSTRUCTIONS D'INSTALLATION D'ÉVIER INTÉGRÉ
SOUS LE PLAN DE TRAVAIL

PT INSTRUÇÕES PARA A MONTAGEM DE PIAS SOB BALCÃO

IT LAVELLO SOTTOPIANO - ISTRUZIONI DI INSTALLAZIONE

FI ALTALIIMATTAVIEN ASTIANPESUALTAIDEN ASENNUSOHJEET

DK BRUGSVEJLEDNING TIL MONTERING AF UNDERLIMET VASK

SE INSTRUKTION FÖR INSTALLATION AV UNDERMONTERAD DISKBÄNK

NO INSTRUKSJONER FOR MONTERING AV UNDERLIMTE VASKER

TR ALT TAN YERLEŞTİRİLMELİ EVİYE MONTAJ KLAVUZU

SR UPUTSTVO ZA POSTAVLJANJE USADNIH SUDOPERA

BG УПЪТВАНИЯ ЗА ИНСТАЛИРАНЕ НА ВГРАДЕНА КУХНЕНСКА МИВКА

AR طريقة تركيب احواض الغسيل السفلى

PYRAMIS METALLOURGIA A.E.
17ο χλμ. Θεσσαλονίκη - Σέρρες
T.O. 10278
54110 Θεσσαλονίκη

PYRAMIS METALLOURGIA S.A.
17th km. Thessaloniki - Serres
P.O. Box 10278
54110 Thessaloniki, Greece

Tηλ: 23940 56856 - 56841
Fax: 23940 71134

Tel: +30 23940 56750 -1
Fax: +30 23940 71318

www.pyramisgroup.com

We recommend that the sink be installed by a professional plumber.
Do **NOT** use the instructions for inset sinks.

Requirements:

- Eye and ear protection
- Template (included)
- 4-16 Hooks with M6 screws (included)
- Sandpaper
- Colourless liquid silicone
- Hammer
- Drill with 10mm bits & stops for fixed bore depth
- Jigsaw
- Hand screwdriver

Note: Every model of sink comes with a box of 4-16 hooks, depending on the length of the sink.

Step 1 Before commencing installation ensure that the template is in good condition and lined up parallel to the edges of the worktop.

Step 2 Place the template on the worktop in the exact place where you would like to install your sink and trace the outline of the template with a pencil. Make sure it does not obstruct cupboard doors or other installations (taps, pipes etc.) and check openings for these before installing the sink.

Step 3 Cut the worktop according to the template outline then grind or sandpaper the surface of the aperture to make it smooth. Always use the template as a guide. The final shape of the aperture will depend on the product.

Step 4 Install the sink into the underside of the worktop. Make pencil marks 10mm from the outline of the sink to indicate the exact points for drilling the holes for the hex screws, as shown in the diagram on the template. The holes should be 10mm away from the outline of the sink and have a depth of 20mm.

Step 5 Apply adhesive of suitable type for your worktop material (marble, granite etc.) to each hole then insert the hex screws. Wait until the glue has dried completely before proceeding. Apply a thick layer of silicon around the bottom edge of the opening in the worktop at the point of contact with the sink.

Step 6 Centre the sink in the aperture and tighten the hooks. Tighten the screws with a hand screwdriver because the pressure of an electric screwdriver might throw the sink out of line.

Step 7 Fill any remaining gaps between counter and sink with silicone. Use a damp cloth to remove excess silicone along the joint between sink and worktop.

Zaleca się wykonanie montażu przez wykwalifikowanego instalatora sanitarnego.
NIE należy używać instrukcji montażu dla zlewozmywaków wpuszczanych w blat.

Niezbędny sprzęt:

- Okulary i nauszники ochronne
- Szablon (w opakowaniu)
- 4-16 zapinek mocujących z wkrętami M6 (w opakowaniu)
- Papier ścierny
- Bezbarwny silikon w tubie
- Młotek
- Wiertarka z wiertłem frezowym o średnicy 10mm
- Wyrzynarka
- Ręczny śrubokręt

Uwaga: zapinki mocujące w ilości 4-16 sztuk w zależności od długości zlewozmywaka znajdują się w opakowaniu odpowiednim dla danego typu zlewozmywaka.

Krok 1 Przed rozpoczęciem pracy należy zadbać aby szablon został umieszczony równolegle do brzoju blatu.

Krok 2 Umieścić szablon w tym miejscu blatu, w którym zostanie zamontowany zlewozmywak i zaznaczyć ołówkiem jego obrys. Należy uważać aby zlewozmywak nie przeszkadzał w funkcjonowaniu szafek czy innych instalacji (kranów, rur itp.), na które należy wyciąć wcześniej otwory.

Krok 3 Wyciąć otwór w blacie zgodnie z obrysem szablonu, a następnie spiłować lub wygładzić papierem ściernym brzegi otworu. Szablon jest tylko instrukcją. Ostateczny kształt otworu dostosowuje się do zlewozmywaka.

Krok 4 Umieścić zlewozmywak w dolnej części blatu. Zaznaczyć ołówkiem w odległości 10mm od obrysu zlewozmywaka dokładne punkty, gdzie zostaną wywiercone otwory na kołki tak jak na rys. znajdującym się na szablonie. Otwory na kołki powinny znajdować się w odległości 10mm od obrysu zlewozmywaka i mieć 20mm głębokości.

Krok 5 Umieścić w otworach klej odpowiedni dla materiału, z którego wykonany jest blat (granit, marmur itp.). Umieścić kołki w otworach. Pozostawić do wyschnięcia kleju. Nałożyć grubą warstwę silikonu dookoła dolnej części otworu w blacie w miejscu jego kontaktu ze zlewozmywakiem.

Krok 6 Wyśrodkować zlewozmywak w otworze i docisnąć zapinki mocujące. Dokręcić wkręty śrubokrętem ręcznym, gdyż elektryczny może uszkodzić mocowanie.

Krok 7 Uszczelnić wszelkie szczeliny na styku blatu ze zlewozmywakiem. Użyć wilgotnej ściereczki do usunięcia nadmiaru silikonu dookoła połączenia blatu ze zlewozmywakiem.

Σας συστήνουμε η τοποθέτηση του νεροχύτη να γίνει από επαγγελματία τεχνικό.
ΜΗ χρησιμοποιήσετε τις οδηγίες εγκατάστασης ένθετων νεροχυτών.

Θα χρειαστείτε:

- Προστασία όρασης και ακοής
- Σαμπλόνα (περιέχεται)
- 4-16 Γαντζάκια με βίδες M6 (περιέχονται)
- Γυαλόχαρτο
- Σιλικόνη διάφανη ρευστή
- Σφυρί
- Δράπανο με μύτες 10mm & στοπ για σταθερό βάθος ανοίγματος
- Ξέγα
- Κατσαβίδι χειρός

Προσοχή: Τα γαντζάκια είναι 4-16 ανάλογα με το μήκος του νεροχύτη και περιέχονται σε κουτάκι για όλα τα μοντέλα νεροχυτών.

Βήμα 1 Πριν αρχίσετε την εργασία φροντίστε να είναι η σαμπλόνα σε καλή κατάσταση και ευθυγραμμισμένη παράλληλα με τις άκρες του πάγκου.

Βήμα 2 Τοποθετήστε τη σαμπλόνα ακριβώς στο σημείο του πάγκου που θέλετε να τοποθετήσετε το νεροχύτη σας και σημειώστε με ένα μολύβι το περίγραμμα της σαμπλόνας. Προσέξτε να μην εμποδίζεται η λειτουργία των ντουλαπιών ή άλλων εγκαταστάσεων (βρύσες, σωλήνες κλπ), για τα οποία φροντίστε να ανοίξετε οπές πριν την τοποθέτηση του νεροχύτη.

Βήμα 3 Κόψτε τον πάγκο σύμφωνα με το περίγραμμα της σαμπλόνας και έπειτα τροχίστε ή τρίψτε με γυαλόχαρτο την επιφάνεια του ανοίγματος έτσι ώστε να γίνει λεία. Η σαμπλόνα είναι πάντα ένας οδηγός. Η τελική μορφή του ανοίγματος διαμορφώνεται σύμφωνα με το προϊόν.

Βήμα 4 Τοποθετήστε το νεροχύτη στο κάτω μέρος του πάγκου. Με μολύβι σημειώστε σε απόσταση 10mm από το περίγραμμα του νεροχύτη, τα ακριβή σημεία που θα ανοίξετε οπές για τα στριφόνια, όπως στο σχέδιο που εμφανίζεται στη σαμπλόνα. Οι οπές για τα στριφόνια θα πρέπει να έχουν απόσταση 10mm από το περίγραμμα του νεροχύτη και 20mm βάθος.

Βήμα 5 Βάλτε στις οπές την κόλλα που είναι κατάλληλη για να κολλήσουν τα στριφόνια στο συγκεκριμένο υλικό του πάγκου σας (για μάρμαρο, γρανίτη κλπ). Τοποθετήστε τα στριφόνια στις οπές. Αφήστε την κόλλα να ξεραθεί εντελώς πριν να συνεχίσετε. Τοποθετήστε μια πλούσια στρώση σιλικόνης, περιμετρικά στο κάτω μέρος του ανοίγματος του πάγκου, στο σημείο επαφής με το νεροχύτη.

Βήμα 6 Κεντράρετε το νεροχύτη στο άνοιγμα και σφίξτε τα γαντζάκια. Σφίξτε τις βίδες με κατσαβίδι χειρός γιατί η πίεση του ηλεκτρικού μπορεί να στραβώσει το νεροχύτη.

Βήμα 7 Κλείστε οποιοδήποτε άνοιγμα μεταξύ πάγκου και νεροχύτη με σιλικόνη. Χρησιμοποιήστε ένα υγρό πανί για να απομακρύνετε την σιλικόνη που θα εδέξει περιμετρικά στην ένωση του νεροχύτη με τον πάγκο.

Se recomandă ca montarea chiuvetei să fie efectuată de personal tehnic calificat.
NU folosiți instrucțiunile de instalare a chiuvetelor încorporabile.

Veți avea nevoie de :

- Măsuri de protecție a vederii și auzului
- Șablon (este inclus în ambalaj)
- 4-16 cleme de prindere cu șurub tip M6 (include în ambalaj)
- Hârtie abrazivă
- Silicon lichid transparent
- Ciocan
- Mașină de găurit cu regulator de adâncime cu burghiu de 10mm
- Fierăstrău mecanic
- Șurubelniță de mână

Atenție: Clemele sunt în număr de 4-16, în funcție de lungimea chiuvetei și sunt ambalate într-o cutie pentru toate modelele de chiuvete.

Etapa 1 Înainte de a începe instalarea chiuvetei asigurați-vă că șablonul este în stare bună și este poziționat paralel cu marginea blatului.

Etapa 2 Așezați șablonul exact în poziția dorită pe blat și trasați cu un creion conturul acestuia. Aveți grijă să nu împiedice funcționalitatea dulăpioarelor de sub blat precum și a instalațiilor sanitare aferente (robinete, țevi, etc.), pentru care, în prealabil, trebuie să prevădute deschiderile corespunzătoare.

Etapa 3 Tăiați blatul conform conturului șablonului, după care șlefuiți cu mașina de frezat sau finisați cu ajutorul hirtiei abrazive suprafața deschiderii create, astfel încât aceasta să devină netedă. Șablonul constituie întotdeauna un ghidaj. Forma finală a deschizăturii se determină în funcție de produs.

Etapa 4 Așezați chiuveta pe partea de jos a blatului. Cu ajutorul creionului marcați la o distanță de 10mm de conturul chiuvetei, punctele exacte unde veți deschide găuri pentru șuruburile de cuplare care sunt schițate pe șablon. Găurile șuruburilor trebuie să fie situate la o distanță de 10mm de conturul trasat al chiuvetei și să aibă o adâncime de 20mm.

Etapa 5 În interiorul găurilor, aplicați substanța abrazivă adecvată pentru lipirea șuruburilor de cuplare de materialul blatului respectiv (pentru marmură, granit, etc.). Aplicați șuruburile în interiorul găurilor. Lăsați substanțele abrazive timpului necesar uscării totale, înainte de a continua. Puneți un strat bogat de silicon de jur – împrejurul chiuvetei, în partea inferioară a blatului, pe toată zona de contact a acestuia cu chiuveta.

Etapa 6 Centrați chiuveta pe deschiderea efectuată în blat și strângeți clemele de prindere. Strângeți șuruburile cu ajutorul unei șurubelnițe de mână și nu de tip electric deoarece presiunea creată de șurubelnița electrică ar putea deforma chiuveta.

Etapa 7 Obturați cu ajutorul siliconului orice deschidere dintre chiuvetă și blat. Folosiți o cârpă umedă pentru a îndepărta urmele de silicon în surplus de pe conturul îmbinării chiuvetei cu blatul.

Wir empfehlen die Montage des Waschbeckens von einem Fachmann durchführen zu lassen. Bitte **NICHT** Montageanleitungen von Zusatzbecken verwenden.

Folgendes wird benötigt:

- Augen-und Ohrenschutz
- Schablone (in der Lieferung enthalten)
- 4-16 Hacken mit Schraubengewinde M6 (in der Lieferung enthalten)
- Schleifpapier
- Transparentes flüssiges Silikon
- Hammer
- Bohrer mit 10mm Aufsatz & Stop für eine stabile Bohrung
- Sega (Stichsäge)
- Schraubendreher

Achtung: Die Hacken sind in der Anzahl 4-16, je nach der Länge des Waschbeckens und sind in der Schachtel für alle Waschbecken-Modelle beinhaltet.

Schritt 1 Bevor Sie mit der Montage beginnen, sorgen Sie dafür, dass die Schablone in gutem Zustand ist und parallel zu den Kanten der Arbeitsplatte liegt.

Schritt 2 Legen Sie die Schablone genau an die Stelle der Arbeitsplatte, auf der Sie das Waschbecken montieren möchten und zeichnen Sie mit einem Bleistift den Umriss der Schablone auf. Achten Sie dabei darauf, dass die Funktion der Schranktüren oder anderer Sanitäranlagen (Wasserhahn, Rohre usw.) dabei nicht beeinträchtigt werden und sorgen Sie vor der Montage für deren Aussparung.

Schritt 3 Scheiden Sie die Umriss der Schablone bei der Arbeitsplatte aus. Anschließend schleifen Sie die Schnittflächen der Aussparung mit Schleifpapier, so dass sie eine glatte Oberfläche erhalten. Die Schablone dient immer als Vorlage. Die Endform der Aussparung wird dem Produkt entsprechend gestaltet.

Schritt 4 Setzen Sie das Waschbecken auf die untere Seite der Arbeitsplatte. Markieren Sie mit einem Bleistift einen Abstand von 10mm zum Umriss des Waschbeckens, die genauen Stellen an denen Sie die Bohrungen für die Schrauben vornehmen werden, so wie es auf der Zeichnung der Schablone abgebildet wird. Die Bohrungen für die Schrauben müssen einen Abstand von 10mm zum Umriss des Waschbeckens haben und 20mm tief sein.

Schritt 5 Füllen Sie die Bohrungen mit einem für Schrauben geeigneten Klebstoff aus, so dass der Zusammenhalt der Schrauben mit dem entsprechenden Material (Marmor, Granit usw.) gewährleistet ist. Setzen Sie die Schrauben in die Bohrungen ein. Lassen Sie das Klebemittel gut trocknen, bevor Sie mit der Montage fortfahren. Legen Sie an der Unterseite des Umrisses der Aussparung, an der Kontaktstelle zum Waschbecken, eine reichliche Silikon-Schicht aus.

Schritt 6 Richten Sie das Waschbecken zentral in der Aussparung aus und drehen die Hacken fest. Drehen Sie die Schrauben mit einem einfachen Schraubendreher fest, da der Druck eines elektrischen Schraubendrehers das Waschbecken verschieben kann.

Schritt 7 Füllen Sie jegliche Öffnung zwischen Arbeitsplatte und Waschbecken mit Silikon aus. Verwenden Sie ein feuchtes Tuch, um das überschüssige Silikon entlang der Verbindungsstelle von Waschbecken und Arbeitsplatte zu entfernen.

Настоятельно рекомендуем, чтобы установка раковины производилась профессиональным сантехником. **НЕ** пользуйтесь инструкциями по установке навесных раковин.

Вам потребуются:

- Защитные приспособления для органов зрения и слуха
- Форма-шаблон (входит в комплект)
- Струбцины (от 4 до 16 штук) с винтами М6 (входит в комплект)
- Наждачная бумага
- Силикон бесцветный жидкий
- Молоток
- Дрель со сверлами 10мм и стопором для точной глубины сверления
- Электромеханическая ножовка
- Отвертка ручная

Внимание: Количество струбцин подбирается в соответствии с длиной раковины. Струбцины находятся в комплекте, упакованные в коробочку, для всех моделей раковин.

Этап 1 До начала работ убедитесь, что форма-шаблон в исправном состоянии и выровнена параллельно краям опорной конструкции.

Этап 2 Приставьте форму-шаблон точно в том месте рабочей поверхности, где вы наметили установить вашу раковину, и карандашом отметьте контуры шаблона. Убедитесь, что при этом не нарушается функциональность шкафов или иных установленных предметов (краны, трубы и т.п.), для которых потребуется сделать вырезы или отверстия до установки раковины.

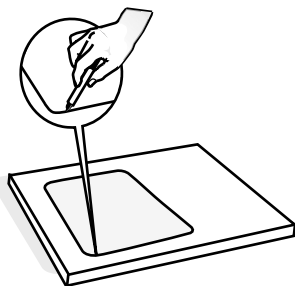
Этап 3 Просверлите опорную конструкцию в соответствии с контурами шаблона, после чего отшлифуйте или затрите наждачной бумагой необработанную поверхность сделанного отверстия, чтобы она стала гладкой. Ориентируйтесь всегда по шаблону. Однако, конечная форма отверстия должна быть подогнана по форме изделия.

Этап 4 Установите раковину на нижнюю часть опорной конструкции. Карандашом отметьте, на расстоянии 10мм от контура раковины, точно те точки, где вам понадобится сделать отверстия для резьбовых вкладышей, как показано на чертеже, представленном на шаблоне. Отверстия для резьбовых вкладышей должны быть сделаны на расстоянии 10мм от контура раковины и на глубину 20мм.

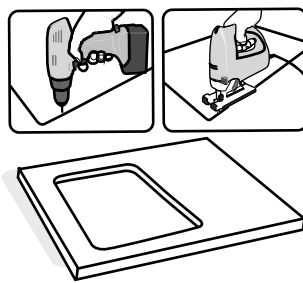
Этап 5 Нанесите в отверстия слой клея, подходящего для крепления резьбовых вкладышей с соответствующим материалом, из которого сделана ваша опорная конструкция (мрамор, гранит, и т.п.). Вложите резьбовые вкладыши в отверстия, и дайте клею полностью просохнуть, прежде чем приступить к следующим действиям. Нанесите щедрым слоем силикон по периметру в нижней части отверстия вашей опорной конструкции в месте соприкосновения с раковиной.

Этап 6 Отцентрируйте раковину по отверстию и закрутите струбцины. Винты закручивайте ручной отверткой, так как электрическая отвертка при давлении может привести к искривлению поверхности раковины.

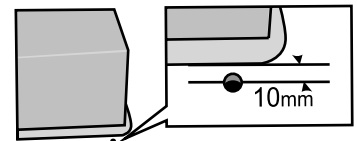
Этап 7 Любые отверстия между опорной конструкцией и раковиной заделайте силиконом. Влажной тряпкой удалите остатки силикона по периметру в месте соединения раковины с опорной конструкцией.



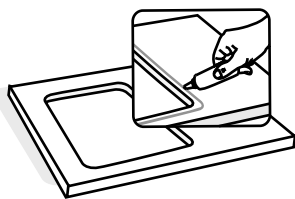
STEP2



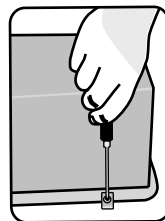
STEP3



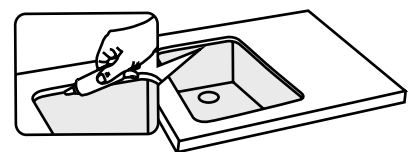
STEP4



STEP5



STEP6



STEP7

Recomendamos que la instalación del fregadero sea realizada por un técnico profesional. **NO** utilice las instrucciones de instalación de fregaderos encastrados.

Necesitará:

- Protectores para los oídos y los ojos
- Plantilla (incluida)
- 4-16 Ganchos con tornillos M6 (incluidos)
- Papel de lija
- Silicona líquida incolora
- Martillo
- Taladradora con brocas de 10mm y tope para establecer la profundidad de los orificios
- Serrucho
- Destornillador manual

Atención: El número de ganchos necesarios puede ser de 4 - 16, en función de la longitud del fregadero, y están incluidos en todos los modelos.

Paso 1 Antes de comenzar la instalación, asegúrese de que la plantilla está en buen estado y alineada de forma paralela a los bordes de la encimera.

Paso 2 Coloque la plantilla en el lugar exacto donde desee instalar el fregadero y marque con un lapicero el contorno de la plantilla. Compruebe que el lugar elegido permite la apertura de los muebles adyacentes y el funcionamiento de las demás instalaciones (grifos, tuberías, etc.) para las que deberá abrir los correspondientes orificios antes de colocar el fregadero.

Paso 3 Corte la encimera conforme al contorno de la plantilla y, a continuación, rebaje o lije la superficie del corte hasta conseguir un acabado suave. Utilice la plantilla en todo momento como guía. La forma final de la abertura dependerá del producto que haya adquirido.

Paso 4 Coloque el fregadero en la parte inferior de la encimera. Con un lapicero, marque los puntos exactos donde deberá realizar los orificios para los tirafondos, a una distancia de 10mm desde el contorno del fregadero, según se indica en la plantilla. Los orificios para los tirafondos deberán estar a una distancia de 10mm desde el contorno del fregadero y tener una profundidad de 20mm.

Paso 5 Aplique en todos los orificios adhesivo adecuado para que los tirafondos queden pegados a la encimera, en función del material de la misma (mármol, granito, etc.). Coloque los tirafondos en los orificios. Antes de continuar, espere que el adhesivo seque completamente. Coloque una capa espesa de silicona en el perímetro de la parte inferior de la apertura realizada en la encimera, en el punto de contacto con el fregadero.

Paso 6 Centre el fregadero en la abertura y apriete los ganchos. Utilice un destornillador de mano para apretar los tornillos. La presión de los destornilladores eléctricos podría desplazar el fregadero.

Paso 7 Selle con silicona los huecos que pudieran quedar entre la encimera y el fregadero. Con un paño húmedo, retire la silicona sobrante del perímetro de la junta entre el fregadero y la encimera.

Aconselhamos que a instalação da pia seja efetuada por um técnico profissional. **NÃO** siga as instruções de instalação de pias embutidas.

Precisará de:

- Dispositivos de proteção dos olhos e dos ouvidos
- Molde de guiagem (incluído)
- 4-16 Ganchos com parafusos M6 (incluídos)
- Papel de lixa
- Silicona líquida transparente
- Martelo
- Furadeira com brocas de 10mm e mecanismo de blocagem para fixar a profundidade dos furos
- Serra elétrica portátil
- Chave de fenda manual

Atenção: O número de ganchos varia de 4 a 16, dependendo do comprimento da pia, e eles vêm numa caixinha incluída em todos os modelos de pias.

Passo 1o Antes de iniciar a montagem, certifique-se que o molde de guiagem está em bom estado e alinhado paralelamente aos bordos do balcão.

Passo 2o Coloque o molde de guiagem no ponto exato do balcão onde deseja instalar a pia, e marque seus contornos com um lápis. Tome cuidado para não impedir a abertura dos armários e o funcionamento de outras instalações (torneiras, encaixões, etc.), tratando de abrir os orifícios correspondentes antes de montar a pia.

Passo 3o Corte o balcão seguindo o contorno do molde de guiagem e, em seguida, torneie ou passe a lixa na superfície do corte até torná-la lisa. Utiliza a cada momento o molde como guia. A forma final da abertura corresponderá ao produto que adquiriu.

Passo 4o Coloque a pia na parte inferior do balcão. Marque com um lápis os pontos exatos onde deverá fazer os orifícios para os parafusos hexagonais, a 10mm de distância desde o contorno da pia, segundo o desenho que aparece no molde de guiagem. Os orifícios para os parafusos hexagonais devem estar a 10mm do contorno da pia e ter uma profundidade de 20mm.

Passo 5o Aplique em todos os orifícios a cola adequada para grudar os parafusos hexagonais no balcão, de acordo com o material que o constitui (mármol, granito, etc.). Coloque os parafusos hexagonais nos orifícios. Antes de prosseguir, aguarde que a cola seque completamente. Aplique uma camada espessa de silicona perimetricamente na parte inferior da abertura realizada no balcão, no ponto de contato com a pia.

Passo 6o Centre a pia na abertura e aperte os ganchos. Aperte os parafusos com uma chave de fenda manual, visto que a pressão exercida por uma chave de fenda elétrica riscaria de entortar a pia.

Passo 7o Vede com silicona todas as aberturas entre o balcão e a pia. Passe um pano úmido para limpar os vestígios de silicona da junção entre a pia e o balcão.

Nous vous recommandons de faire installer l'évier par un plombier professionnel. N'utilisez **PAS** les instructions pour des éviers encastrables.

Vous aurez besoin de :

- Protection des yeux et des oreilles
- Gabarit (inclus)
- 4 - 16 crochets à vis M6 (inclus)
- Papier émeri
- Silicone liquide incolore
- Marteau
- Perceuse à forets 10mm & arrêts pour profondeur fixe
- Scie sauteuse
- Tournévis

Note: Chaque modèle d'évier est proposé accompagné d'une boîte contenant 4-16 crochets, en fonction de la longueur de l'évier.

Étape 1 Avant d'entamer l'installation, assurez-vous que le gabarit est en bon état et posé parallèlement aux bords du plan de travail.

Étape 2 Posez le gabarit sur le plan de travail, à l'emplacement exact où vous souhaitez installer votre évier, et tracez le contour de l'évier à l'aide d'un crayon. Assurez-vous qu'il n'empêche pas l'ouverture de placards ou le fonctionnement d'autres installations (robinets, tuyaux, etc.) et effectuez les ouvertures pour celles-ci avant de poser l'évier.

Étape 3 Couper le plan de travail suivant le contour du gabarit et, ensuite, polissez à la meule ou au papier émeri la surface de l'ouverture pour la rendre lisse.

Le gabarit sert toujours de guide. La forme finale de l'ouverture dépendra du produit.

Étape 4 Posez l'évier dans la partie inférieure du plan de travail. Marquez au crayon, à une distance de 10mm du contour de l'évier, les points exacts où vous percerez les trous des vis à tête hexagonale, comme indiqué dans le diagramme du gabarit. Les trous doivent se situer à 10mm du contour de l'évier et avoir une profondeur de 20mm.

Étape 5 Appliquez une colle convenant au matériau de votre plan de travail (marbre, granit, etc.) à chacun des trous et, ensuite, introduisez les vis à tête hexagonale. Laissez la colle sécher tout à fait, avant de continuer. Appliquez une couche épaisse de silicone à la bordure inférieure de l'ouverture du plan de travail, là où l'évier sera en contact avec celui-ci.

Étape 6 Centrez l'évier dans l'ouverture et serrez les crochets. Serrez les vis à l'aide d'un tournevis, à la main, car la puissance d'un tournevis électrique peut déplacer l'évier.

Étape 7 A l'aide de silicone, bouchez toute ouverture entre le plan et l'évier. A l'aide d'un chiffon humide, nettoyez la silicone superflue qui dépasse à la surface de contact entre l'évier et le plan de travail.

Consigliamo di far installare il lavello da un tecnico professionista. **NON** seguire istruzioni per l'installazione di lavelli ad incasso.

Materiale occorrente:

- Protezione per occhi e orecchie
- Sagoma (compresa nella confezione)
- 4-16 gancetti con viti M6 (compresi nella confezione)
- Carta vetrata
- Silicone fluido trasparente
- Martello
- Trapano con punte da 10mm & stop per fori con profondità prestabilita
- Sega
- Cacciavite manuale

Attenzione: i gancetti possono essere 4-16 a seconda della lunghezza del lavello e sono contenuti in una scatola per tutti i modelli di lavelli.

Passo n.1 Prima di iniziare il lavoro controllare che la sagoma sia in buone condizioni e sia posizionata parallelamente alle estremità del piano.

Passo n.2 Collocare la sagoma nel punto esatto del piano dove si vuole installare il lavello e segnarne il contorno a matita. Fare attenzione a non impedire il funzionamento di altri impianti (rubinetti, tubature, ecc.), per i quali si sarà provveduto ad aprire dei fori prima di installare il lavello.

Passo n.3 Tagliare il banco secondo il perimetro della sagoma ed in seguito levigare o sfregare con carta vetrata la superficie dell'apertura in modo da renderla liscia.

Passo n.4 Collocare il lavello nella parte inferiore del piano. Segnare a matita, alla distanza di 10mm dal perimetro del lavello, i punti esatti dove verranno aperti i fori per le boccole filettate, come indicato nel disegno della sagoma. I fori per le boccole dovranno essere a 10mm di distanza dal perimetro del lavello ed avere 20mm di profondità.

Passo n.5 Inserire nei fori una colla indicata per il materiale del piano (marmo, granito, ecc.) e delle boccole. Inserire quest'ultime nei fori. Prima di continuare lasciar asciugare la colla completamente. Collocare un abbondante strato di silicone lungo il perimetro della superficie inferiore dell'apertura del piano, nel punto in cui verrà a contatto con il lavello.

Passo n.6 Posizionare il lavello al centro dell'apertura e stringere i gancetti. Stringere le viti con cacciavite a mano; evitare quello elettrico perché un'eccessiva pressione potrebbe spostare il lavello ed impedirne il corretto posizionamento.

Passo n.7 Chiedere con silicone qualsiasi altra apertura tra piano e lavello. Per rimuovere il silicone che eccede perimetralmente lungo la linea di contatto lavello-piano utilizzare un panno bagnato.

Suosituksemme on, että astianpesualtaan asentamisen suorittaa ammattimies. **ÄLKÄÄ** käyttää upotettavien astianpesualtaiden asennusohjeita.

Tarvitsette:

- Näön- ja kuulonsuojaimet
- Sabluuna (sisältyy tarvikkeisiin)
- 4-16 kiinnityskoukku M6 ruuviineen (sisältyvät tarvikkeisiin)
- Hiekkapaperia
- Väritöntä juoksevaa silikonia
- Vasara
- Pora 10mm terineen & stoppeineen määräporaussyvyyden aikaansaamiseksi
- Kuviosaha
- Ruuvimeisseli

Huomio: Kaikkiin astianpesuallasmalleihin kuuluvat kiinnityskoukut ovat 4-16 kappaleen rasioissa riippuen astianpesualtaan pituudesta.

Vaihe 1 Ennen työn aloittamista varmistakaa, että sabluuna on hyväkuntoinen ja asetettu yhdensuuntaisesti työtason reunojen kanssa.

Vaihe 2 Asettakaa sabluuna tarkalleen siihen kohtaan työtaso, johon haluatte sijoittaa astianpesualtaanne ja piirtäkää sabluunan ääriiviivat lyijykynällä. Varmistakaa, ettei keittiökaappien ovien ja muiden laitteiden (hanat, putket ym.) toiminta häiriinny ja avatkaa niille tarpeellinen tila ennen astianpesualtaan asentamista.

Vaihe 3 Leikatkaa työtaso sabluunan ääriiviivoja myöten ja sen jälkeen hiokaa hiomalaitteella tai hiekkapaperilla aukon pinta sileäksi. Sabluuna toimii aina oppaananne. Aukon lopullinen muoto määräytyy tuotteen mukaan.

Vaihe 4 Asettakaa astianpesuallas työtason alaosaan. Merkitkää lyijykynällä 10mm etäisyydelle astianpesualtaan reunaviivasta ne tarkat kohdat, joihin avaatte reiät kuusioruuveille kuten sabluunan päällä olevasta piirroksesta käy ilmi. Kuusioruuveille tehtyjen reikien täytyy olla 10mm etäisyydellä astianpesualtaan reunaviivasta ja 20mm syvyiset.

Vaihe 5 Pankaa reikiin työtasonne materiaaliin (marmor, graniitti ym.) sopivaa liimaa ja upottakaa kuusioruuvit reikiin. Antakaa liiman kuivua täysin ennenkuin jatkatte. Levittäkää runsas silikonikerros työtason tehdyn aukon pohjareunan ympärille, työtason ja astianpesualtaan liitoskohtaan.

Vaihe 6 Asettakaa astianpesuallas aukon keskelle ja kiristäkää kiinnityskoukut. Kiristäkää ruuvit ruuvimeisselillä, sillä sähköstä syntyvä paine saattaa aiheuttaa astianpesualtaan asennon vinoutumisen.

Vaihe 7 Täyttäkää mahdolliset raot työtason ja astianpesualtaan välissä silikonilla. Pyyhkikää kostealla rievulla ylimääräinen silikoni astianpesualtaan ja työtason liitoskohdasta.

SE INSTRUKTION FÖR INSTALLATION AV UNDERMONTERAD DISKBÄNK

Vi rekommenderar att diskbänken installeras av en fackman. Använd inte denna instruktion för diskbänkar med infällt montage.

Utrustning:

- Skyddsglasögon och hörselskydd
- Mönstermall (medföljer)
- 4-16 krokare med M6-skruvar (medföljer)
- Sandpapper
- Flytande färglös silikon
- Hammare
- Borrmaskin med 10mm stoppstift för fast borrddjup
- Rundsåg
- Skruvmejsel

Anm: Varje diskbänksmodell levereras med 4 till 16 krokare beroende på diskbänkens mått.

Steg 1 Innan installationen påbörjas: kontrollera att mönstermallen är oskadad och passar parallellt med bänkskivans kanter.

Steg 2 Placera mönstermallen på bänkskivan exakt där den ska vara och följ mallens konturlinje med en penna. Kontrollera att diskbänken inte blockerar några skåpdörrar eller andra komponenter (kranar, rör, etc.), samt att öppningarna för dessa passar.

Steg 3 Ta upp hålet i bänkskivan enligt det mallritade strecket och sandpappra därefter hålets kanter. Anpassa hela tiden arbetet efter mönstermallen. Hålets slutliga form beror på bänkskivans materialkvalitet.

Steg 4 Installera diskbänken från bänkskivans undersida. Använd pennan för att 10mm utanför den redan ritade linjen markera de exakta punkterna för var hålen för skruvarna ska borras (se diagrammet på mönstermallen). Hålen ska placeras 10mm utanför den ritade linjen och vara 20mm djupa.

Steg 5 Lägg lim av en typ som passar materialet i den aktuella bänkskivan (marmor, granit, etc.) i hålen och sätt sedan i skruvarna. Vänta tills limmet har torkat helt innan arbetet fortsätter. Lägg ett tjockt lager silikon runt hålets kant på bänkskivans undersida där den ska ha kontakt med diskbänken.

Steg 6 Centrera diskbänken i hålet och fäst krokarna. Dra åt skruvarna med en skruvmejsel. Använd inte en elektrisk skruvdragare eftersom denna lätt förskjuter diskbänkens placering.

Steg 7 Fyll eventuella återstående glipor mellan bänkskiva och diskbänk med silikon. Torka bort överflödigt silikon längs fogen mellan bänkskiva och diskbänk med en fuktig trasa.

Vi anbefaler, at monteringen af vasken bliver foretaget af en faglig håndværker. Anvend **IKKE** brugsvejledningen til montering af integreret vask.

De får brug for:

- Beskyttelse til øjne og ører
 - En skabelon (er vedlagt)
 - 4-16 kroge med M6-skruer (er vedlagt)
 - Sandpapir
 - Sanitetssilikone
 - En hammer
 - En boremaskine med 10mm borepatron & afstandsstop til nøjagtig dybde
 - En løvsav
 - En håndskruetrækker
- OBS:** Hver model indbefatter en æske med 4-16 kroge alt efter vaskens længde.

Trin 1 Før monteringen påbegyndes, bør De sikre Dem, at skabelonen er i god stand og ligger retlinet parallelt med bordpladens kanter.

Trin 2 Placer skabelonen på bordpladen præcis der, hvor De ønsker at montere vasken og tegn omridset af den med en blyant. Husk at sikre Dem, at skabsdøre eller andre monteringer (vandhaner, rør o.a.) ikke hindres og lav huller til disse, før De monterer vasken.

Trin 3 Skær bordpladen efter skabelonens omrids og slib åbningens flade af med sandpapir til den bliver glat.

Skabelonen skal altid kun bruges som en vejledning. Åbningens endelige form afhænger af produktet.

Trin 4 Placer vasken på undersiden af bordpladen. Lav blyantsmærkninger 10mm fra vaskens omrids for at angive de præcise steder, hvor De vil bore huller til sekskantskruerne, ligesom det ses på skabelonens tegning. Hullerne skal være 10mm fra vaskens omrids og 20mm dybe.

Trin 5 Fyld hullerne med klæbestof, der passer til Deres bordplades materiale (marmor, granit osv.), så at sekskantskruerne kan limes fast. Læg derefter sekskantskruerne i hullerne. Lad limen tørre fuldstændigt, før De fortsætter. Læg et tykt lag silikone rundt om underkanten af bordpladens åbning, hvor vasken kommer i berøring med den.

Trin 6 Placer vasken i midten af åbningen og spænd krogene. Spænd skruerne med en håndskruetrækker, da presset fra en elektrisk skruetrækker kan gøre vasken skæv.

Trin 7 Luk eventuelle huller mellem bordpladen og vasken til med silikone. Brug en fugtig klud til at fjerne overskydende silikone i samlingen mellem vasken og bordpladen.

NO INSTRUKSJONER FOR MONTERING AV UNDERLIMTE VASKER

Vi anbefaler at vasken monteres av en profesjonell rørlegger. **IKKE** følg instruksjonene for nedfellingsvasker.

Utstyr:

- Vernebriller og hørselsvern
- Mal (følger med)
- 4-16 krokere med M6-skruer (følger med)
- Sandpapir
- Fargeløs, flytende silikon
- Hammer
- Borrmaskin med 10mm bits og dypdestopp for fast boredybde
- Stikksag
- Håndskrutrekker

Merk: Det følger med en eske med 4-16 krokere til hver vaskmodell, avhengig av hvor lang vasken er.

Trinn 1 Før du begynner å montere, må du forsikre deg om at malen er i god stand og plassert parallelt med kanten av benkplaten.

Trinn 2 Plasser malen på benkplaten nøyaktig der du vil montere vasken og bruk en blyant til å tegne opp omrisset av malen. Pass på at vasken ikke hindrer skapdørene eller andre installasjoner (kraner, rør og lignende), og kontroller åpningene for disse før du monterer vasken.

Trinn 3 Skjær hull i benkplaten langs omrisset av malen og slip eller puss overflaten i åpningen så den blir glatt. Bruk hele tiden malen som referanse. Formen på åpningen er avhengig av produktet.

Trinn 4 Monter vasken på undersiden av benkplaten. Sett blyantmerker 10mm fra ytterkanten av vasken for å markere nøyaktig hvor du skal bore hull for sekskantskruene som vist på figuren på malen. Hullene skal plasseres 10mm fra ytterkanten på vasken og være 20mm dype.

Trinn 5 Bruk lim som passer til materialet i benkplaten (marmor, granitt osv.), fyll det i hvert av hullene og sett inn sekskantskruene. Vent til limet har tørket helt, før du fortsetter. Legg et tykt lag silikon rundt nedre del av kanten på åpningen i benkplaten der den er i kontakt med vasken.

Trinn 6 Plasser vasken midt i åpningen og fest krokene. Stram skruene med en håndskrutrekker. Tryk fra en elektrisk skrutrekker kan forskyve vasken.

Trinn 7 Fyll eventuelle åpninger mellom kjøkkenbenken og vasken med silikon. Bruk en fuktig klud til å fjerne overflødig silikon langs skjøten mellom vasken og benkplaten.

Eviyenin uzman teknisyen tarafından yerleştirilmesi tavsiye edilir. Yerleştirmede gömme eviye montaj klavuzu kullanılmaması gerekir.

Gerekenler:

- Göz ve kulak koruması
- Şablon (dahil)
- 4-16 kanca ve M6 vida (dahil)
- Zımpara
- Sıvı şeffaf silikon
- Çekiç
- Sabit derinlikli delik açmak için, 10mm & stop uçlu matkap
- Elektrikli dekopaj
- Tornavida

Dikkat: Kutu içerisinde, bütün modellere monte edilebilen, 4-16 kanca bulunmakta ve eviyenin uzunluğuna göre kullanılmaktadır.

- 1. Adım** Çalışmaya başlamadan evvel şablonun iyi vaziyette olup tezgahın kenarlarına paralel oturmasına özen gösterin.
- 2. Adım** Şablonu, tezgahın eviyenin monte edileceği yerin tam üstüne yerleştirin ve kalemle şablonun şeklini tezgahın üzerine çizin. Dolap veya diğer tesisatın (musluk, hortum v.s.) eviye tarafından engellenmemesi için gerekli delikleri önceden açmaya özen gösterin.
- 3. Adım** Tezgahı şablona göre kestikten sonra deliğin etrafını el veya motorla zımparalayıp yüzeyi düzgün hale getirin. Şablon her zaman için bir klavuz mahiyetindedir. Deliğin son şekli mamüle göre belirlenir.
- 4. Adım** Eviyeyi tezgahın alt kısmına yerleştirin. Şablonda belirlendiği gibi, dübellerin yerleştirileceği delikleri kalemle eviye etrafının 10mm uzaklığında kesin yerlerini işaretleyin. Dübellere için açılacak delikler eviye çerçevesinden 10mm uzaklıkta ve 20mm derinlikte olmalıdır.
- 5. Adım** Deliklere, dübellerin tezgahın malzemesine göre (mermer, granit v.s.) yapıştırılmasına uygun olan yapıştırıcıyı ekleyin. Dübelleri deliklere yerleştirin. Devam etmeden önce yapıştırıcının iyice kurumasını bekleyin. Eviyenin temas edeceği, tezgahın alt tarafındaki yüzeyinin delik etrafına, bolca silikon sürün.
- 6. Adım** Eviyeyi, deliğin merkezine gelecek şekilde oturarak, kancalar vasıtasıyla sabitleştirin. Vidaları sıkılamak için el tornavidası kullanın çünkü elektrikli tornavidalar uyguladıkları basınç nedeniyle eviyeye hasar verebilir.
- 7. Adım** Tezgah ve eviye arasındaki tüm boşlukları silikonla kapatın. Tezgah ve eviye birleşiminde taşın silikonu ıslak bezle silerek temizleyin.

Preporučujemo da postavljanje usadne sudopere izvrši profesionalni tehničar. **Nemojte** koristiti uputstvo za postavljanje umetnih sudopera.

Potrebno Vam je:

- Zaštitne naočare i zaštita za sluh
- Šabloni (dati uz proizvod)
- 4 – 16 kukica sa zavrtnjima M6 (dati uz proizvod)
- Šmirgl papir
- Tečni silikon, providan
- Čekič
- Bušilica sa kronicama od 10mm i stopom za fiksnu dubinu otvora
- Ubodna testera
- Šrafciğer

Pažnja: Broj kukica 4 – 16 koje sadrže svi modeli sudopera analogan je dužini sudopere.

Faza 1 Pre početka radova proverite da je šablon suv i u dobrom stanju kao i da se nalazi u paralelnoj ravni sa ivicama radne ploče.

Faza 2 Postavite šablon na radnu ploču, na mesto gde želite da postavite sudoperu, i olovkom obeležite konture. Vodite računa o ormanima ili drugim postojećim elementima (česme, cevi itd), pre postavljanja sudopere ne zaboravite da za gore navedene elemente napravite otvore.

Faza 3 Radnu ploču izrezati po konturama šablona, ivice potom izbrusiti ili izšmirglati kako bi postale glatke. Šablon je samo vodiča. Krajnji oblik otvora formiraće se u skladu sa proizvodom.

Faza 4 Postavite sudoperu na donji deo radne ploče. Olovkom obeležite tačku na 10mm od ivične linije. Obeležene tačke predstavljaju mesta za bušenje i postavljanje zavrtnja kao što je prikazano na šemi šablona. Otvori za zavrtnje dubine od 20mm moraju se nalaziti na 10mm od konture sudopere.

Faza 5 U otvore stavite lepak pogodan za zalepljivanje zavrtnja za materijal vaše radne ploče (mermer, granit itd). Postavite zavrtnje u otvore. Pre nego što nastavite sa radom ostavite lepak da se u potpunosti osuši. Postavite veliki sloj silikona na donji deo otvora sudopere na mestima gde isti dolazi u dodir sa sudoperom.

Faza 6 Sudoperu u odnosu na otvor centrirati i kukicama zategnuti. Šrafciğerom zašrafiti zavrtnje. Nemojte koristiti električni šrafciğer jer jači pritisak može dovesti do krivljenja sudopere.

Faza 7 Silikonom popuniti sve otvore između radne ploče i sudopere. Mokrom krpom ukloniti višak silikona.

Препоръчваме ви, поставянето на кухненската мивка да стане от професионалист. **НЕ** използвайте упътванията за инсталиране на мивки с директен монтаж.

Ще имате нужда от:

- Предпазни средства за зрението и слуха
- Шаблон (съдържа се)
- 4-16 кукички с винтове М6 (съдържат се)
- Шкурка
- Безцветен, течен силикон
- Чук
- Бормашина с бургии 10mm и контра за стабилен, дълбочинен отвор
- Електрически трион за дърво
- Ръчна отверка

Внимание: Кукичките са от 4 до 16 съобразно с дължината на кухненската мивка и се съдържат в кутийка, за всички модели кухненски мивки.

Стъпка 1 Преди да започнете работа, погрижете се шаблонът да е в добър вид и изравнен успоредно с краищата на работната повърхност.

Стъпка 2 Поставете шаблона точно на мястото на работната повърхност, където искате да поставите кухненската си мивка и отбележете с един молив очертанията на шаблона. Внимавайте да не се пречи на функционирането на шкафове или други инсталации (чешми, тръби и др.), за които се погрижете да пробиете отвори преди поставянето на кухненската мивка.

Стъпка 3 Изрежете работната повърхност съобразно с очертанието на шаблона и след това шлифвайте със шкурката повърхността на отвора, така че да стане гладка. Шаблонът е винаги един ориентир. Крайният вид на отвора се променя съобразно с изделието.

Стъпка 4 Поставете кухненската мивка в долната част на работната повърхност. С молив отбележете на разстояние 10mm от очертанието на кухненската мивка точните места, където ще пробие отвори за винтовете, както е изобразено на чертежа на шаблона. Отворите за винтове ще трябва да са на разстояние 10mm от очертанието на кухненската мивка и на дълбочина 20mm.

Стъпка 5 Сложете в отворите лепило, подходящо да се залепят винтовете в съответния материал на работната ви повърхност (за мрамор, гранит и др.). Поставете винтовете в отворите. Изчакайте лепилото да изсъхне напълно преди да продължите. Поставете един дебел слой силикон по периметъра на долната част на отвора на работната повърхност, на мястото на допир с кухненската мивка.

Стъпка 6 Центрирайте кухненската мивка в отвори и затегнете кукичките. Затегнете винтовете с ръчна отверка, защото налягането на електрическата може да изкриви кухненската мивка.

Стъпка 7 Затворете всеки отвор между работната повърхност и кухненската мивка със силикон. Използвайте една мокра кърпа, за да отстраните силикона, който ще излезе по периметъра при свързването на кухненската мивка с работната повърхност.

نود تبييهكم بأن تركيب هذه النوعية من الأحواض لابد وان تتم من قبيين متخصصين كذلك عدم التركيب بتابع طريقة تركيب الأحواض الحفر

سوف تحتاجون :

- حماية للظفر والسمع
- رسم بياني – بترون (يوجد بلعوبة)
- 16-4 كليبسات تثبيت ومسامير M6
- ورق تجليخ وتلميع
- سيلكون شفاف
- مطرقة أو شفاط
- حفار كهربائي مع خرابة بسبك 10 سم ، موقت لتحديد العمق المطلوب للعمق
- منشاش كهربائي
- مفك يدوي

سلاحطة : الكليبسات تكون من 16-4 وفقا لطول الحوض مغلقة في عتبة صغيرة مع كل حوض

خطوة 1 قبل البدء في العمل برجاء مراجعة الرسم البياني (البترون) حتى يكون في حالة جيدة ويكون مستقيما وموافق لحافة الطاولة

خطوة 2 يتم وضع الرسم البياني (البترون) بالضبط في المكان الذي تودون تركيب الحوض ويتم تحديد بقلم رصاص مكان التركيب وفقا للبترون مع مراعاة انه عند تركيب الحوض لا يعاق من أي نوب أو ارتفاع داخلية بخزانة المطبخ كذلك لابد وان تتم أي أعمال أخرى بالطاولة قبل تركيب الحوض مثل فتحة الخلاط وتركيبه في الطاولة .

خطوة 3 يتم قص الطاولة وفقا للبترون على ان يتم تجليخ وتلميع مكان القص بورق التجليخ والتلميع . البترون دائما ما هو الا مرشد والشكل النهائي للفتحة يتم وفقا للمنتج .

خطوة 4 يتم وضع الحوض من اسفل الطاولة على ان يتم تحديد بقلم رصاص على مسافة 10مم من محيط الحوض العلامات التي سيتم فتح بها الحفر اللازمة لمثبت المسامير كما هو موضح في الرسم البياني (البترون) . مثبت المسامير لابد وان يكون بينه وبين محيط الحوض 10مم وعمق 20مم

خطوة 5 يتم وضع مادة لاصقة للتثبيت ولصق مثبت المسامير داخل الفتحات التي تم عملها في اسفل الطاولة وفقا لمادة الطاولة ان كانت خشب او رخام او جرانيت ... الخ ويتم تركها حتى تجف وتثبت تماما . يتم وضع المسامير في المثبت مع الكليبسات ثم يتم وضع السليكون في الجزء السفلي من فتحة الطاولة وفي محيطها وبكمية كافية في المكان لقاء الحوض مع الطاولة .

خطوة 6 يتم وضع الحوض اسف الطاولة على ان نعمل على ان يكون في مركز الفتحة ونبداه في ربط المسامير بالمفك اليدوي وليس بالمفك الكهربائي حيث ان الضغط العالي للمفك الكهربائي قد يضعج الحوض .

خطوة 7 يتم غلق أي مسامير فيما بين الحوض وحافة الفتحة بالسليكون على ان يتم تنظيف السليكون الزائد بقطعة قماش مبللة .